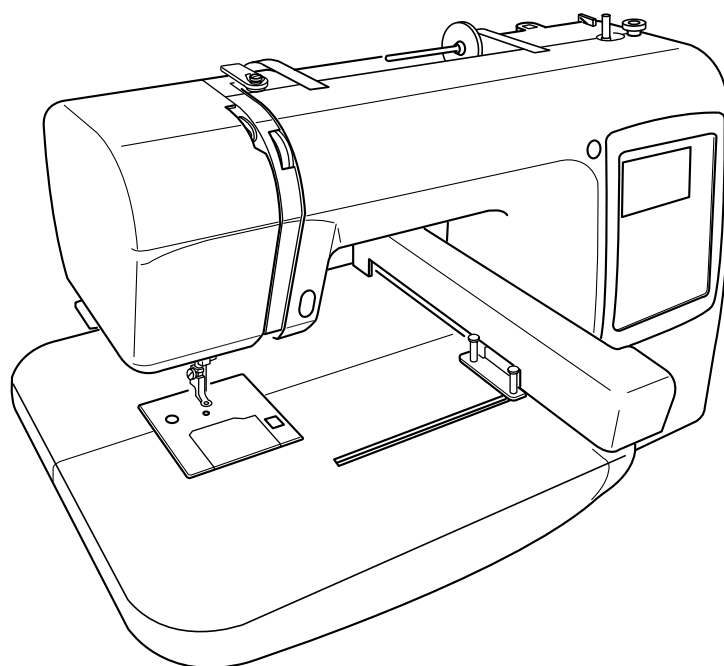


ИНСТРУКЦИЯ ПО ЭКСПЛУАТАЦИИ



MC 200E

ВАЖНЫЕ ИНСТРУКЦИИ ПО БЕЗОПАСНОСТИ

Машина не игрушка. Не позволяйте детям играть с ней. Машина не предназначена для использования детьми и психически нездоровыми людьми без надлежащего присмотра.

Машина сконструирована и разработана только для бытового использования.

Перед началом работы прочитайте инструкции по пользованию швейной машиной.

ОПАСНО – Во избежание риска удара электрическим током:

1. Никогда не оставляйте включенную в сеть машину без присмотра. Всегда отключайте прибор от сети сразу же после работы и перед началом чистки.
2. Не дотрагивайтесь до прибора, если он упал в воду. Немедленно отключите его от сети.
3. Не ставьте и не храните машину рядом с ванной или раковиной. Не ставьте и не роняйте в воду или другую жидкость.

ВНИМАНИЕ – Во избежание ожогов, пожара, удара электрическим током или нанесения

повреждений пользователю:

1. Не позволяйте играть с машиной. Будьте внимательны при работе, если в помещении находятся дети.
2. Используйте прибор только по его прямому назначению, описанному в этой инструкции. Используйте приспособления, только рекомендуемые производителем и описанные в инструкции.
3. Не используйте машину, если у нее поврежденный шнур или вилка, в случае, если она падала, была повреждена, попала в воду или работает неправильно. Отнесите машину к ближайшему авторизованному дилеру для ремонта или наладки.
4. Машина должна работать только с открытыми вентиляционными отверстиями. Периодически чистите вентиляционные области машины и ножную педаль от пыли, грязи и остатков материи.
5. Ничего не кидайте и не вставляйте в вентиляционные отверстия.
6. Работайте на машине только в помещении.
7. Не работайте в помещении, где распылялись аэрозоли или использовался кислород.
8. Чтобы отключить питание, поставьте все выключатели в положение ВЫКЛ. («0»). Затем вытащите вилку из розетки.
9. Не тяните вилку из розетки за шнур, берите вилку за корпус.
10. Будьте осторожны при работе с движущимися частями машины. Особое внимание уделяйте рабочей области вокруг иглы.
11. Используйте только оригинальную игольную пластину. Из-за неправильной пластины может сломаться игла.
12. Не используйте гнутые иглы.
13. Не тяните и не толкайте ткань при шитье, может сломаться игла.
14. Всегда ставьте выключатель на «0» при регулировке или замене деталей в области работы иглы: заправке нити в иглу, смене иглы, заправке нижней нити, смене прижимной лапки и т.д.
15. Всегда отключайте машину от электрической розетки при проведении профилактических работ, снятии панелей и других процедур, описанных в этой инструкции.

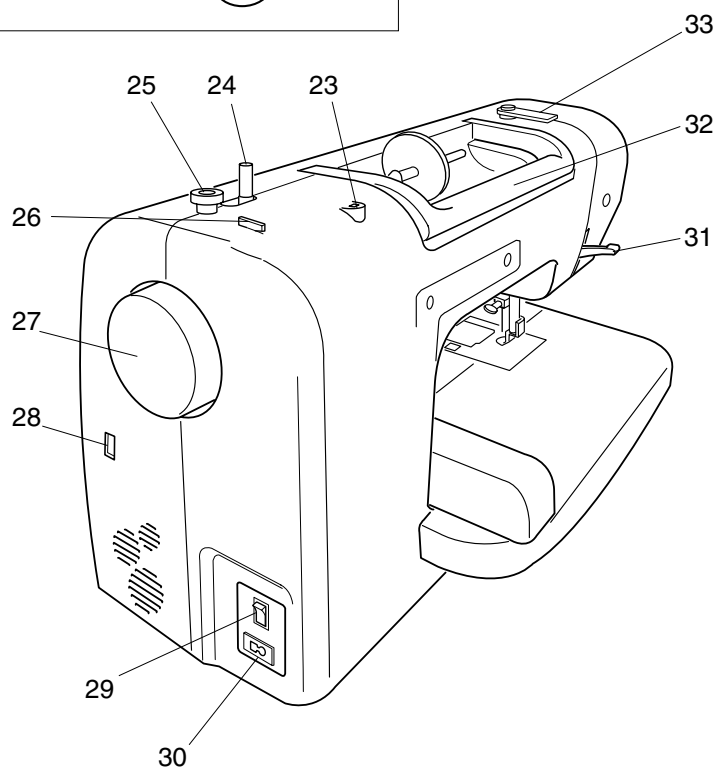
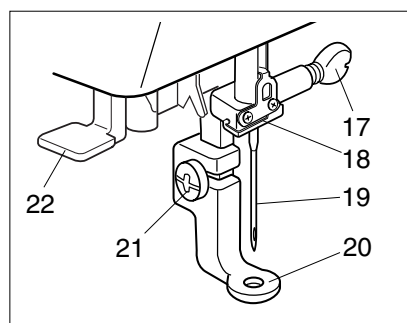
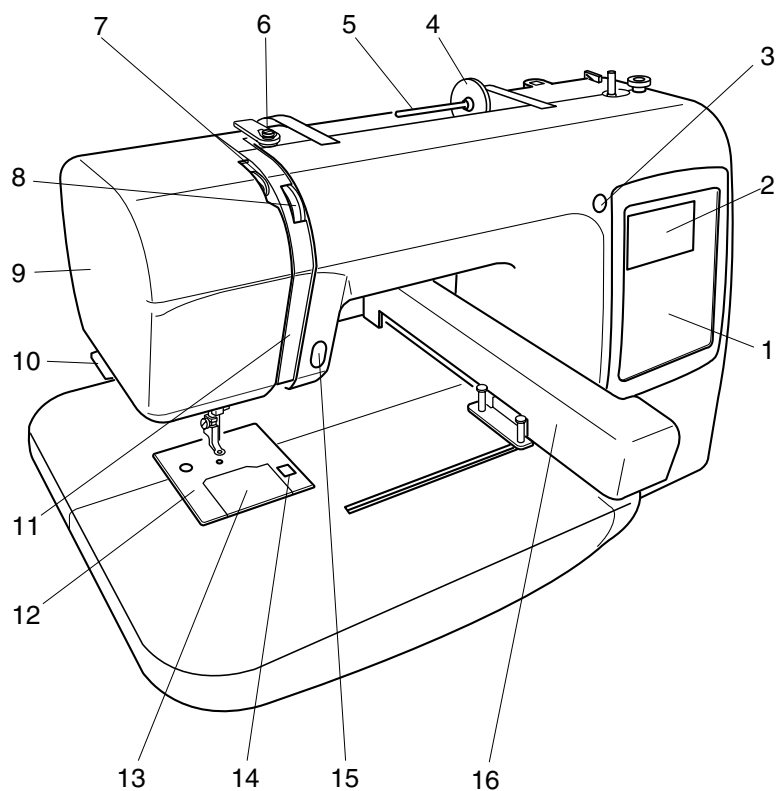
СОХРАНЯЙТЕ ЭТИ ИНСТРУКЦИИ

Дизайн и спецификация машины могут быть изменены без предварительного уведомления.

СОДЕРЖАНИЕ

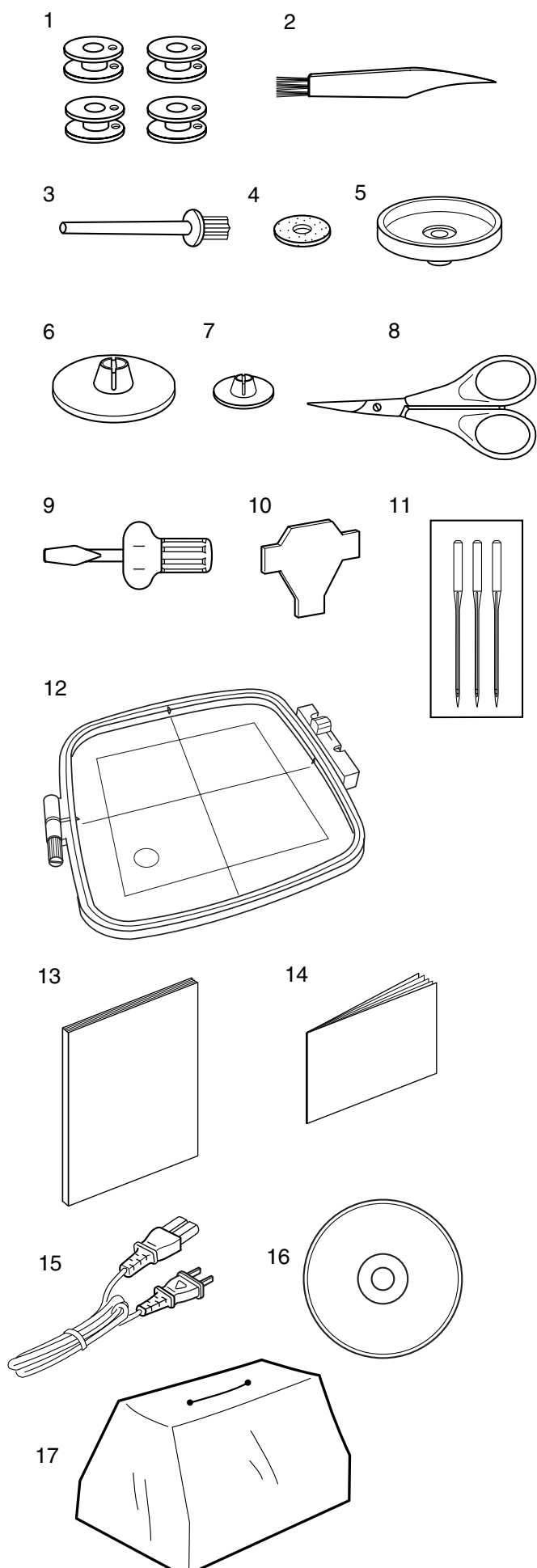
Наименование частей	2	Обрыв верхней нити	26
Стандартные аксессуары	3	Буквы	27-30
		Выбор шрифтов	27
		Ввод символов	27
ПОДГОТОВКА К РАБОТЕ	4-14	Как вводить буквы	28
Подключение питания	4	Экран готовности к работе	29
Для вашей безопасности	4	Смена цвета	29
Кнопка Старт/Стоп	5	Расположение буквенной вышивки	29
Рычаг подъема прижимной лапки	5	Просмотр длинных букв	30
Намотка шпульки	6	Удаление буквы	30
Как убрать шпульку	6	Вставка буквы	30
Установка катушки ниток	6	Режим редактирования	31-38
Дополнительный катушечный стержень	6	Выбор пялец	31
Намотка шпульки	7	Выбор образца для редактирования	32
Установка шпульки	8	Кнопка увеличения	33
Заправка нити в машину	9	Переворот образца	33
Нитезаправитель	10	Изменение размера образца	34
Вытягивание нижней нити	11	Поворот образца	34
Смена игл	12	Комбинирование образцов	35-38
Регулировка натяжения нити	13	Сохранение файла	39
Сбалансированное натяжение	13	Сохранение в память машины	39
Большое натяжение верхней нити	13	Название файла	39-40
Слабое натяжение верхней нити	13	Сохранение в память USB (дополнительно)	41
Плавкий стабилизатор	14	Создание новой папки	42
Стабилизаторы	14	Как открыть файл в памяти машины	43
Типы стабилизатора	14	Удаление файла	43
Использование	14	Как открыть файл	
Шаблон	14	в памяти USB (дополнительно)	44
ОПЕРАЦИОННЫЕ КЛАВИШИ	15-21	УХОД И СОДЕРЖАНИЕ МАШИНЫ	45
Регулировка яркости ЖК дисплея	15	Чистка шпулдержателя	45
Функциональная панель	15-16	Как собрать шпулдержатель	45
Режим установок	17		
Установки машины	17-20	УСТРАНЕНИЕ НЕИСПРАВНОСТЕЙ	46
Кнопка ПОМОЩЬ	21		
Размещение ткани в вышивальных пяльцах	22	ШРИФТЫ	47
Установка вышивальных пялец на машине	23		
Встроенные рисунки	24	ТАБЛИЦА РИСУНКОВ	48-49
Экран готовности к работе	24		
Список используемых цветов	24		
Начало вышивания	25-26		

Наименование частей



1. Функциональная панель
2. ЖК дисплей
3. Регулятор яркости ЖК дисплея
4. Держатель катушки (большой)
5. Катушечный стержень
6. Направитель намотки нити
7. Рычаг нитеводителя
8. Регулятор натяжения нити
9. Передняя панель
10. Нитеобрезатель и нитедержатель
11. Нитенаправительная пластина
12. Игльная пластина
13. Пластина шпульного отсека
14. Кнопка снятия пластины шпульного отсека
15. Кнопка Старт/Стоп
16. Каретка
17. Винт держателя иглы
18. Направитель игловодителя
19. Игла
20. Прижимная лапка
21. Установочный винт
22. Нитезаправитель
23. Отверстие для дополнительного катушечного стержня
24. Шпиндель моталки
25. Стопор намотки шпульки
26. Обрезатель шпульной нити
27. Маховое колесо
28. Разъем для USB
29. Выключатель питания
30. Разъем машины
31. Рычаг подъема прижимной лапки
32. Ручка для переноса
33. Пластина нитенаправителя

Стандартные аксессуары



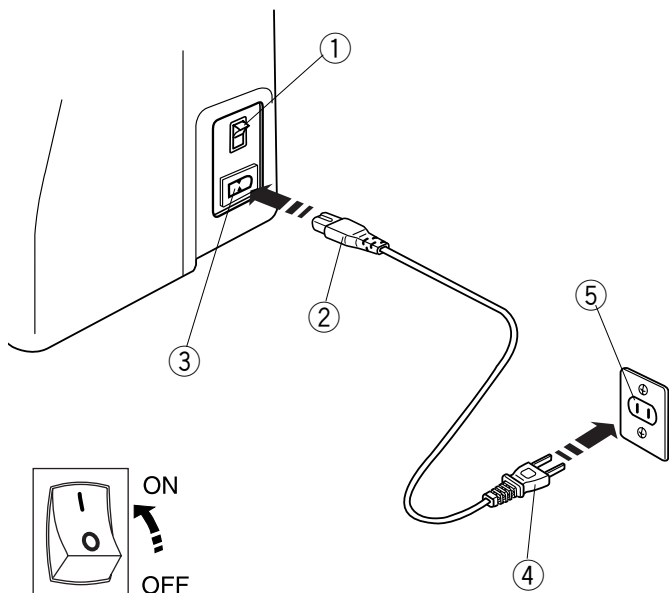
1. Шпульки
2. Щеточка от пыли
3. Дополнительный катушечный стержень
4. Фетровая прокладка на стержень
5. Подставка под катушку
6. Держатель катушки (большой)
7. Держатель катушки (малый)
8. Ножницы
9. Отвертка
10. Отвертка
11. Набор игл
12. Вышивальные пяльцы
13. Инструкция
14. Шаблоны
15. Шнур питания
16. Диск с видео инструкцией
17. Защитный чехол

ПОДГОТОВКА К РАБОТЕ

Подключение питания

Отключите питание, вставьте разъем машины в гнездо машины.

Вилку питания вставьте в розетку на стене и включите машину.



- ① Выключатель питания
- ② Разъем машины
- ③ Гнездо машины
- ④ Вилка питания
- ⑤ Розетка на стене

ПРИМЕЧАНИЕ:

После включения питания требуется около 10 секунд для полной готовности машины к работе. (Это не дефект, а необходимое время для загрузки данных.)

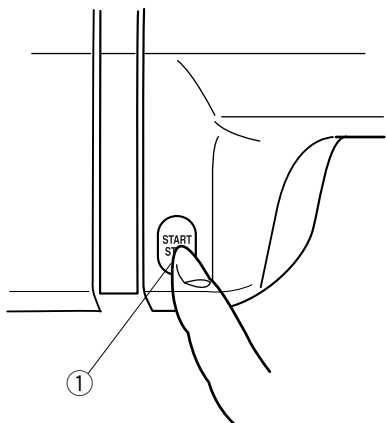
Для Вашей безопасности:

При работе на машине всегда смотрите на область шитья и не дотрагивайтесь до движущихся частей машины: рычаг нитеводителя, маховое колесо, игла. Всегда выключайте питание и вынимайте вилку из розетки, когда:

- оставляете машину без присмотра
- меняете части машины
- чистите машину.

Инструкции по пользованию:

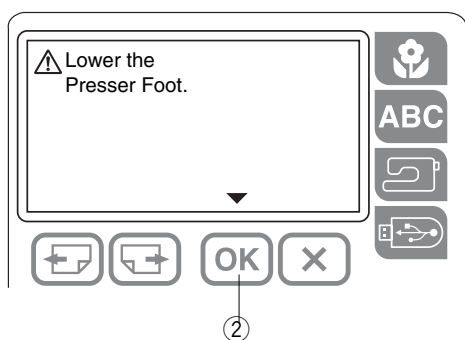
Символ «0» на выключателе машины означает, что питание отключено.



Кнопка Старт/Стоп

Нажимайте на эту кнопку для начала и окончания работы машины.

- ① Кнопка Старт/Стоп

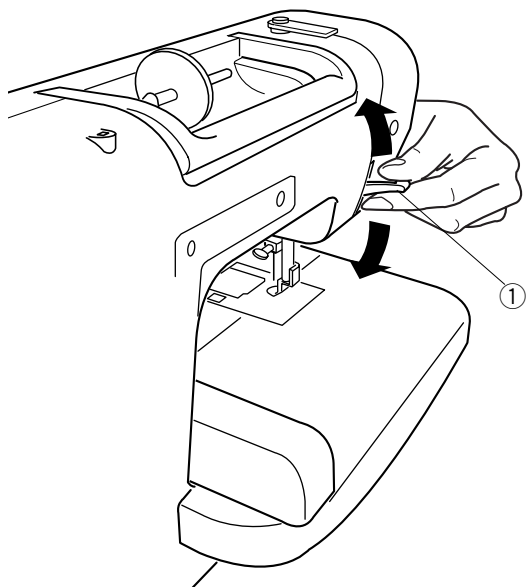


ПРИМЕЧАНИЕ:

Если нажать на кнопку Старт/Стоп, но не опустить прижимную лапку, на экране появится предупреждающая надпись.

Опустить прижимную лапку и нажать кнопку ОК для возврата к предыдущему экрану.

- ② Кнопка ОК



Рычаг подъема прижимной лапки

- ① Рычаг подъема прижимной лапки

Рычаг подъема прижимной лапки поднимает и опускает лапку. Можно поднять ее выше обычного положения, чтобы заменить прижимную лапку или установить вышивальные пяльцы.

Намотка шпульки Как убрать шпульку

- 1 Отодвинуть кнопку челночной пластины вправо и снять пластину челночного отсека.

- 2 Вытащить шпульку из шпульного отсека.

- 1 Кнопка освобождения челночной пластины
- 2 Челночная пластина
- 3 Шпулька

Установка катушки ниток

- 1 Установите катушку на стержень, разматывайте нитку по направлению, показанному на рисунке. Сверху наденьте большой держатель и плотно зафиксируйте на катушке.

- 1 Держатель катушки большой

- 2 Малый держатель используется для маленьких или узких катушек.

- 2 Держатель катушки малый

Дополнительный катушечный стержень

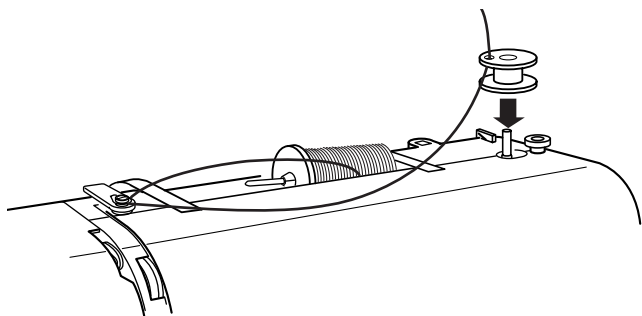
Дополнительный катушечный стержень используется, если необходимо намотать нить на шпульку, не удаляя вышивальную нить из машины.

Установить дополнительный катушечный стержень на подставку, а также в отверстие позади горизонтального стержня.

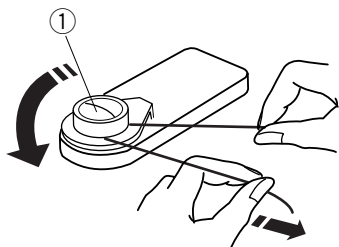
Надеть фетровую прокладку на стержень и установить сверху катушку, как показано на рисунке.

- 1 Дополнительный катушечный стержень
- 2 Подставка
- 3 Отверстие
- 4 Фетровая прокладка

Намотка шпульки



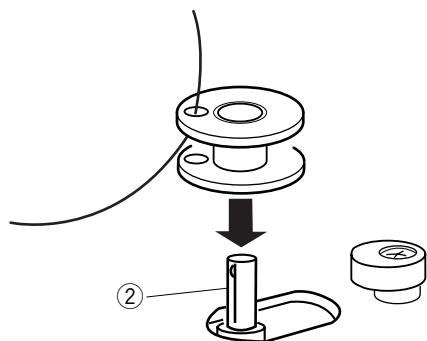
1



1 Придерживая нить на катушке, направить ее вокруг нитенаправителя намотки

① Нитенаправитель намотки

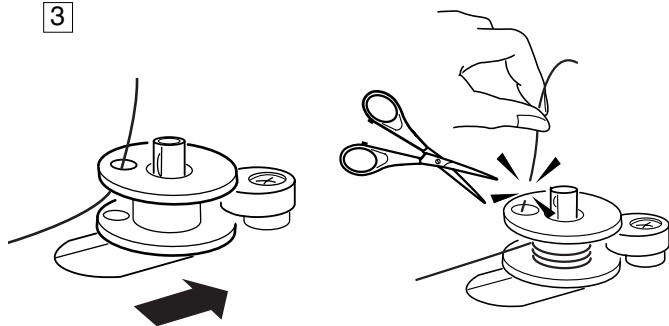
2



2 Пропустить нить сквозь отверстие в шпульке изнутри наружу. Надеть шпульку на шпиндель моталки.

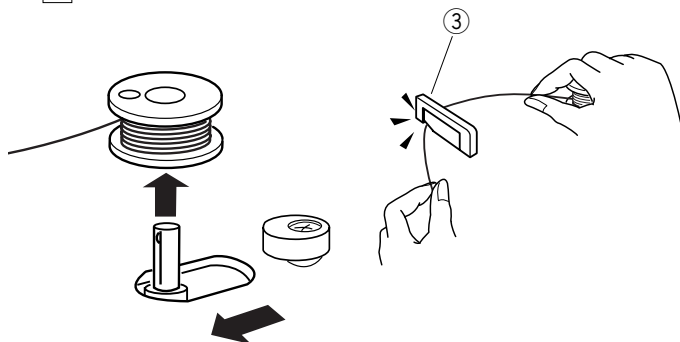
② Шпиндель моталки

3



3 Надавить на шпиндель и отодвинуть его вправо. Удерживая конец нити в руке, нажать на кнопку Старт/Стоп. Остановить машину после нескольких оборотов и обрезать свободный конец нити близко к шпульке.

4



4 Снова нажать на кнопку Старт/Стоп. Когда шпулька будет полностью намотана, она остановится автоматически.

Нажать на кнопку Старт/Стоп и остановить машину. Затем вернуть шпиндель намотки влево.

Снять шпульку и обрезать нить при помощи нитеобрезателя шпульной нити.

③ Нитеобрезатель шпульной нити

ПРИМЕЧАНИЯ:

Не двигать шпиндель намотки шпульки, когда машина работает.

Во избежание повреждений мотор автоматически остановится после 2 минут работы.

⚠ ВНИМАНИЕ:

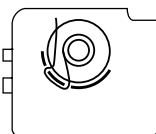


Использовать шпульки Janome для машин с горизонтальным челноком (отмеченные буквой J). При использовании других шпулек могут возникнуть проблемы со стежками и шпуледержателем.

Установка шпульки

1 Поместить шпульку в шпулдердержатель, отматывая нить против часовой стрелки.

- 1 Нить
- 2 Шпулдердержатель



* См. схему заправки нити на пластине челночного отсека.

2 Пропустить нить во фронтальный паз шпулдердержателя. Отвести нить влево и пропустить ее между пружиной натяжения.

- 3 Фронтальный паз

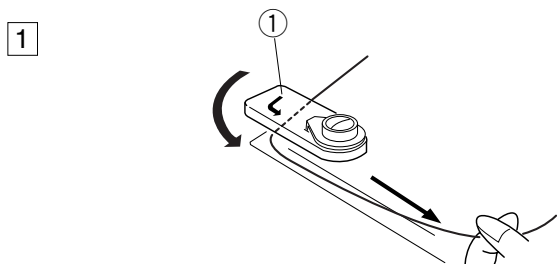
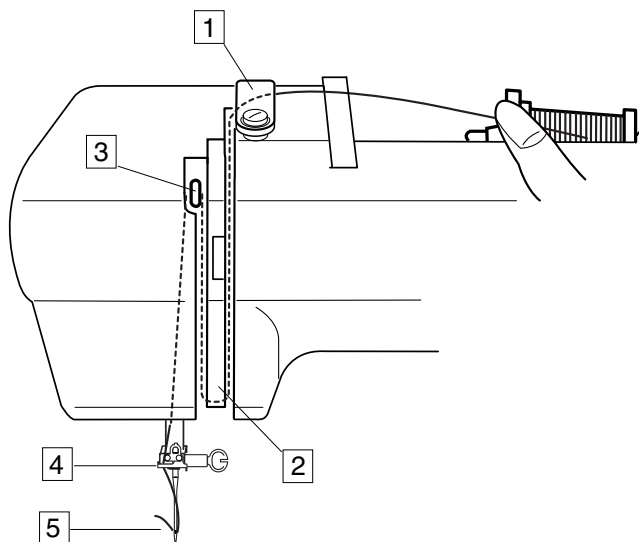
3 Продолжать осторожно вытягивать нить, пока она не соскользнет в боковой паз. Вытянуть назад около 10 см нити.

- 4 Боковой паз

4 Снова установить челночную пластину.

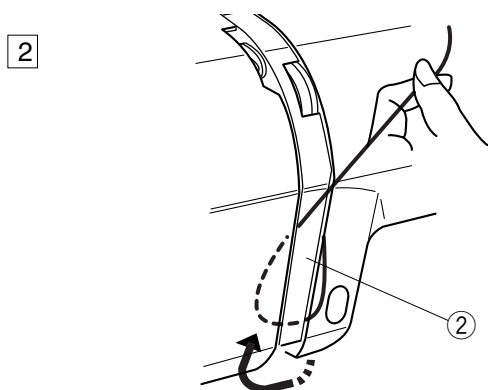
- 5 Челночная пластина

Заправка нити в машину



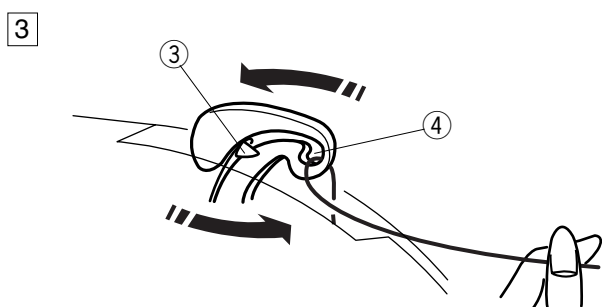
- 1 Поднять рычаг прижимной лапки. Повернуть маховое колесо, поднять иглу в верхнее положение. Придерживая нить у катушки, обвести ее вокруг и под нитенаправителем. Затем спустить ее вниз по правой дорожке нитенаправительной пластины.

① Нитенаправитель



- 2 Провести нить вокруг нитенаправительной пластины и наверх к рычагу нитеводителя.

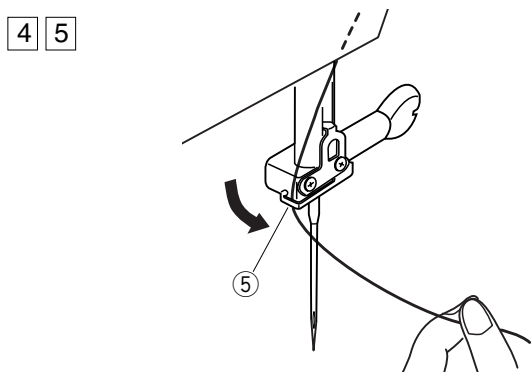
② Нитенаправительная пластина



- 3 Пропустить нить через зазор и вниз в ушко рычага нитеводителя. Спустить нить вниз по левой дорожке.

③ Зазор

④ Ушко рычага нитеводителя



- 4 Далее пропустить нить вниз сквозь нижний нитеводитель с правой стороны.

- 5 Провести нить в направитель игловодителя с левой стороны.

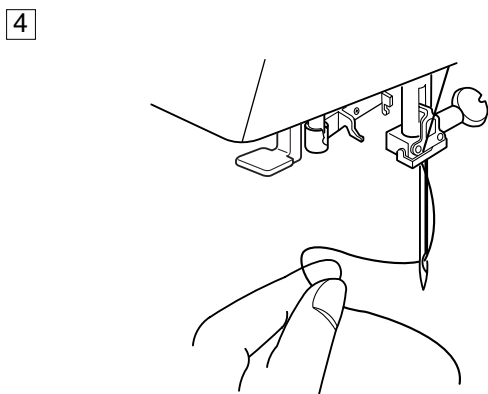
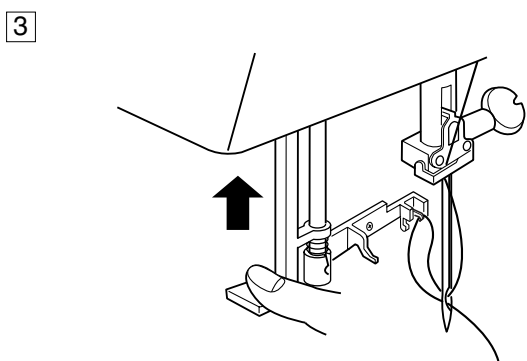
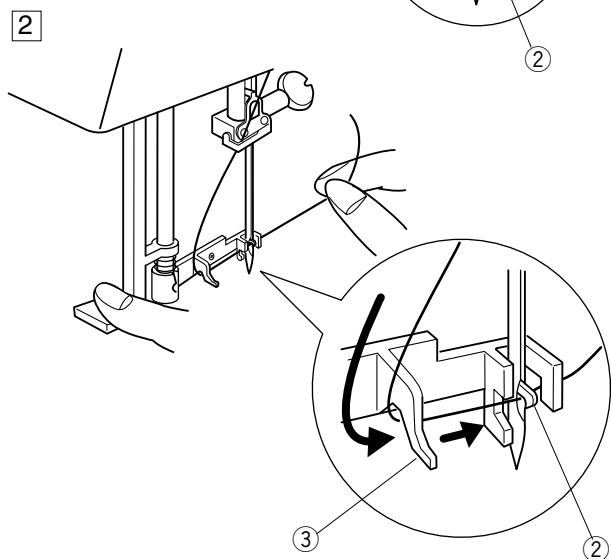
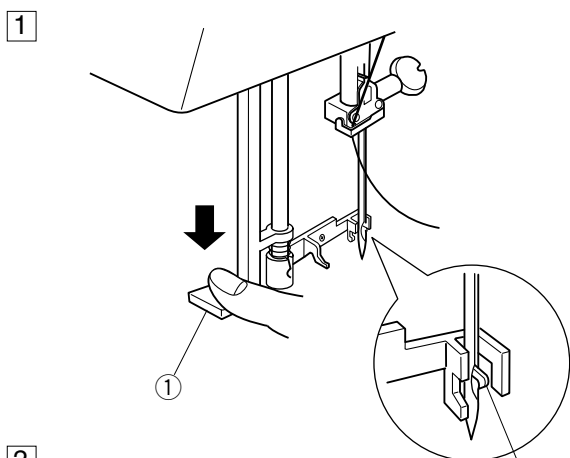
⑤ Направитель игловодителя

Вдеть нить в иглу спереди назад или воспользоваться встроенным нитезаправителем.

ПРИМЕЧАНИЕ:

См. информацию на стр. 10 о встроенном нитезаправителе.

Нитезаправитель



- 1 Опустить прижимную лапку. Опустить рычаг нитезаправителя вниз насколько возможно. Сзади сквозь игольное ушко выйдет крючок.

- ① Рычаг нитезаправителя
② Крючок

- 2 Провести нить вокруг нитенаправителя и под крючком.

- ③ Нитенаправитель

- 3 Удерживая конец нити в руке, медленно отпустить рычаг нитезаправителя. Петля из нитки вытянется через игольное ушко.

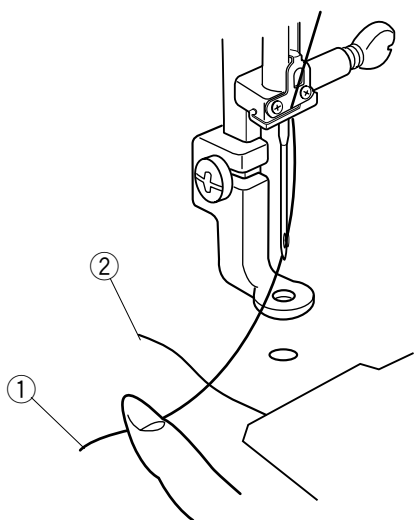
- 4 Снять петлю с нитезаправителя и вытянуть конец нити сквозь игольное ушко.

ПРИМЕЧАНИЕ:

Нитезаправителем можно пользоваться при работе с нитками №50 – №90 и иглами №11 – №14, а также с иглами с голубым наконечником (для тонких тканей).

Вытягивание нижней нити

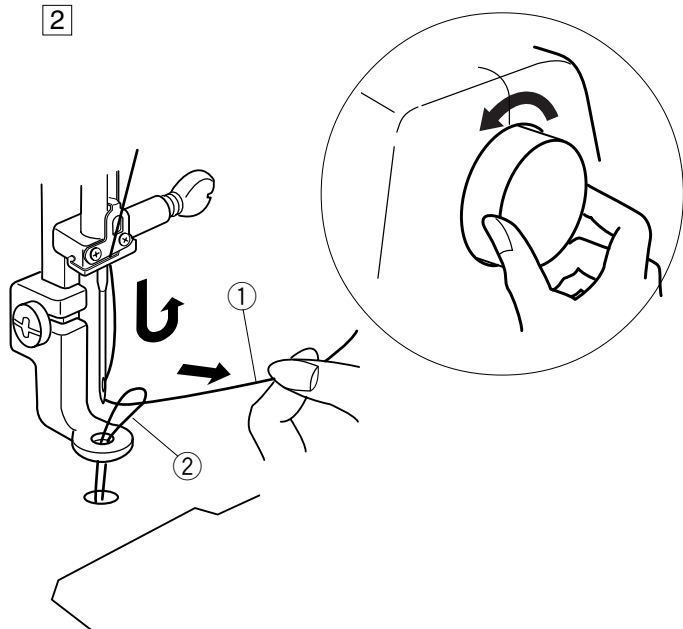
1



1 Поднять рычаг прижимной лапки, слегка удерживая игольную нитку левой рукой.

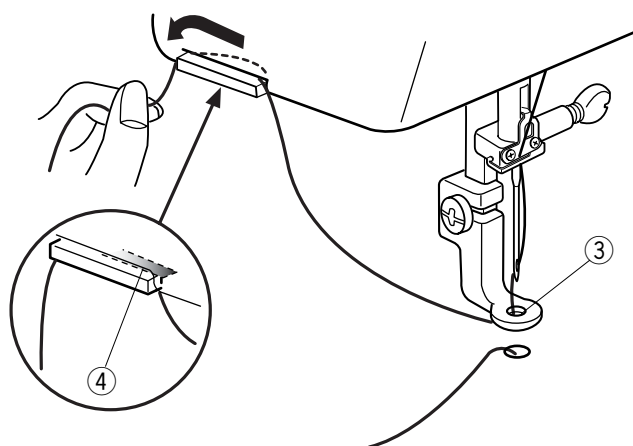
- ① Игольная нить
- ② Шпульная нить

2



2 Сделать один полный оборот махового колеса по направлению к себе. Потянуть за игольную нить вместе с петлей шпульной нити.

3



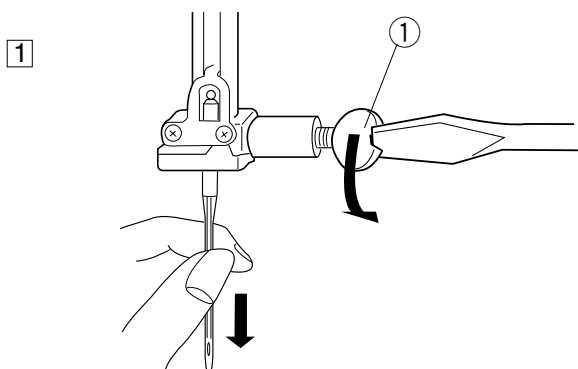
3 Пропустить нить в отверстие вышивальной лапки, а затем в держатель нити, оставив свободный конец около 3 см.

- ③ Отверстие
- ④ Держатель нити

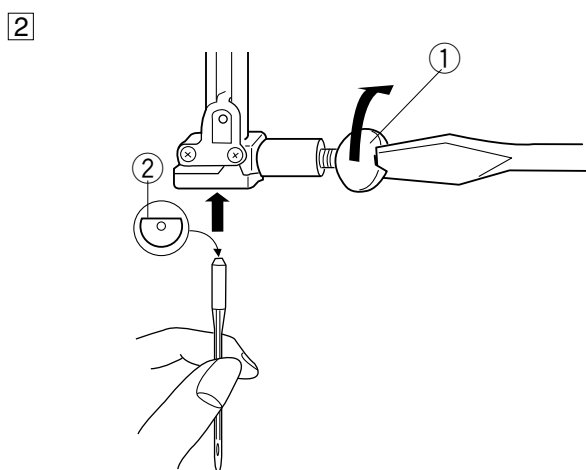
Смена игл

ВНИМАНИЕ

Перед заменой игл всегда отключайте питание машины и отсоединяйте вилку из розетки.

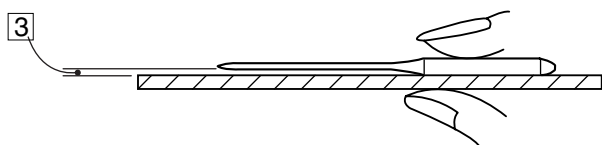


- 1 Отключить питание. Повернув маховое колесо, поднять иглу и опустить прижимную лапку. Ослабить винт игольного стержня, повернув его против часовой стрелки. Вытащить иглу из зажима.



- 2 Вставить новую иглу в зажим плоской стороной от себя.
 - 1 Винт игольного стержня
 - 2 Плоская сторона иглы

Вставляя иглу, подтолкнуть ее как можно выше и затянуть винт.



Чтобы проверить качество иглы, надо положить ее плоской стороной на ровную поверхность (игольную пластину, стекло и т.д.). Зазор между иглой и плоской поверхностью должен быть одинаковым.

- 3 Зазор

Никогда не используйте гнутые или тупые иглы.

ПРИМЕЧАНИЯ:

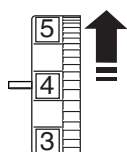
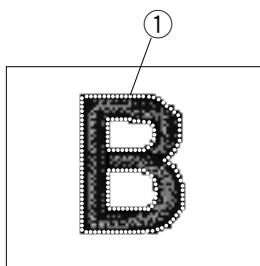
Для тонких тканей используйте иглы №11 с голубым наконечником.

Для средних и тяжелых тканей – иглы №14.

Регулировка натяжения нити

Сбалансированное натяжение нити:

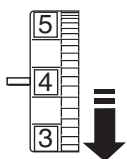
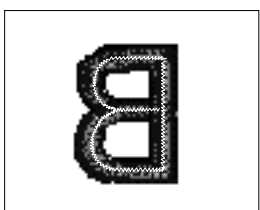
Игольная нить слегка видна на изнаночной стороне ткани.



Большое натяжение верхней нити

Шпульная нить видна на лицевой стороне ткани. Необходимо уменьшить натяжение нити, переставив регулятор натяжения на меньшую цифру.

① Шпульная нить



Слабое натяжение верхней нити

При этом игольная нить создает петли, и стежки выглядят лохматыми.

Необходимо увеличить натяжение, повернув регулятор в сторону большего значения.

Стабилизаторы

Для достижения наилучшего результата, важно использовать стабилизаторы.

Типы стабилизаторов

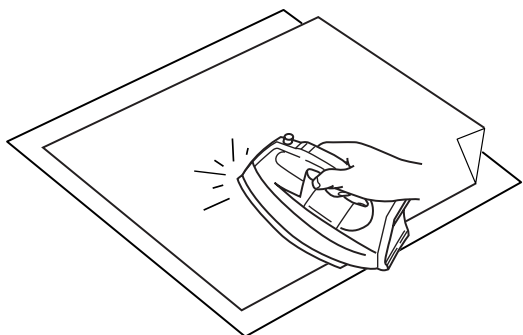
Отрывной стабилизатор изготавливается из волокон, которые легко рвутся. Используйте отрывной стабилизатор для работы с волнистыми тканями. По окончании работы оторвите стабилизатор – маленькая его часть, которая останется на обратной стороне, не повлияет на внешний вид изделия.

Плавкий стабилизатор – липкий тип стабилизатора для трикотажа и всех нестабильных тканей. Приклейте его к обратной стороне ткани при помощи утюга.

Отрезной стабилизатор – нетканый материал, который трудно оторвать. Отрежьте лишнюю часть по окончании работы. Используйте этот тип стабилизатора для работы с трикотажем и всеми нестабильными тканями.

Растворимый в воде стабилизатор исчезает в воде. Применяйте этот стабилизатор для кружевной или тонкой вышивки. Также применяйте его на лицевой стороне махровых изделий, например, полотенца так, чтобы махровые петли не проходили сквозь вышивку.

Клейкий стабилизатор – это клейкая бумага, используемая при работе с маленькими кусочками ткани, которые невозможно закрепить в пальцах. Также он применяется при работе с бархатом и другими ворсистыми тканями, на которых пальцы могут оставить неисправимый след.

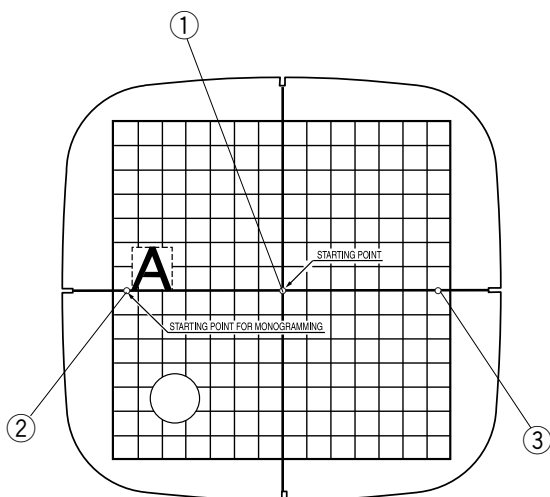


Липкий (плавкий) стабилизатор

Совместить вместе изнаночную сторону изделия с глянцевой стороной стабилизатора. Заложить уголок стабилизатора и приклеить его утюгом.

ПРИМЕЧАНИЯ:

- Заложить уголок стабилизатора, чтобы потом легче было оторвать излишек.
- Температура утюга меняется в зависимости от типа плавкого стабилизатора.



Использование

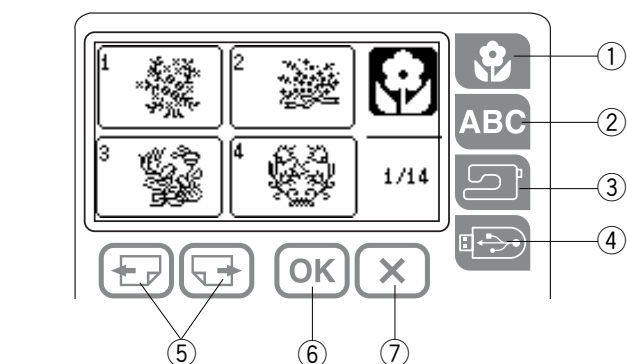
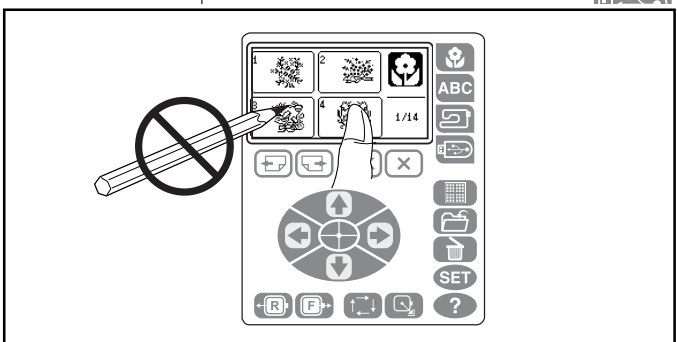
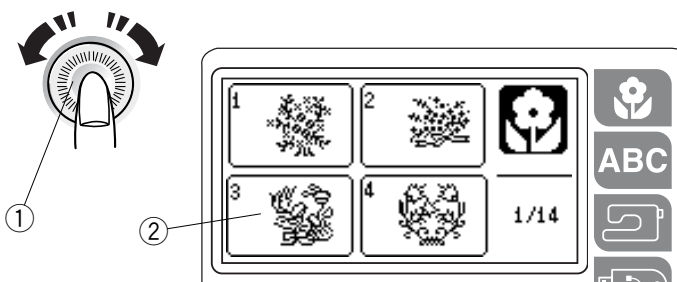
Стабилизатор следует поместить на изнаночную сторону изделия. Может потребоваться больше одного слоя. Фетр и другие крепкие ткани не требуют стабилизатора. Можно вышивать прямо на них. Под прочные ткани можно подложить тонкую бумагу.

Нелипкий тип стабилизатора следует использовать при создании вышивки на тканях, которые не гладятся, или на тех участках, которые трудно прогладить. Размер стабилизатора должен быть больше размера пялец. Разместить его в пальцах нужно так, чтобы он полностью был придавлен ими во избежание ослабления ткани.

Шаблон

При расположении ткани в пальцах воспользуйтесь шаблоном для совмещения центральных линий ткани с центром пялец. Сначала надо отметить центральные линии на ткани, затем расположить ткань во внешних пальцах. Положить внутренние пальцы и шаблон поверх ткани и натянуть ткань.

- ① Центральная точка для вышивки и центр для расположения вышивки букв.
- ② Самая крайняя слева точка расположения вышивки букв.
- ③ Самая крайняя справа точка расположения вышивки букв.



ОПЕРАЦИОННЫЕ КЛАВИШИ

Регулировка яркости ЖК дисплея

- ① Регулятор яркости ЖК дисплея
- ② ЖК дисплей

⚠ ВНИМАНИЕ:

Не нажимать на поверхность ЖК дисплея твердыми или острыми объектами, как карандаш, отвертка и т.д.

Функциональная панель

① Кнопка встроенных рисунков

При нажатии на кнопку откроется окно встроенных рисунков. На дисплее отображается до 4 образцов. Для просмотра следующих или предыдущих образцов надо нажать кнопки просмотра страниц. Нажать на кнопку с символом и выбрать желаемый образец. На дисплее появится окно готовности к работе.

② Кнопка букв

При помощи этой кнопки выбирается один из трех шрифтов для создания вышитых монограмм или рисунков с бордюрами. Для ввода символов, нажимать на кнопку букв до тех пор, пока на экране не появится нужный символ.

③ Кнопка памяти машины

Нажать на эту кнопку, чтобы открыть файлы с образцами, хранящиеся в памяти машины.

④ Кнопка памяти USB

Нажать на эту кнопку, чтобы открыть файлы с образцами, хранящиеся на USB.

⑤ Кнопки просмотра страниц

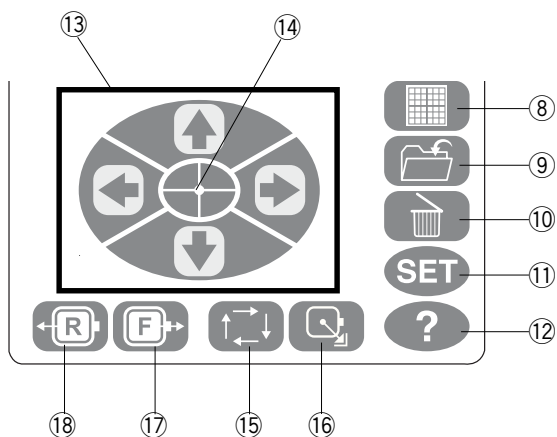
Нажать на кнопку следующей страницы для демонстрации следующей страницы, кнопку предыдущей страницы - для демонстрации предыдущей страницы.

⑥ Кнопка ОК

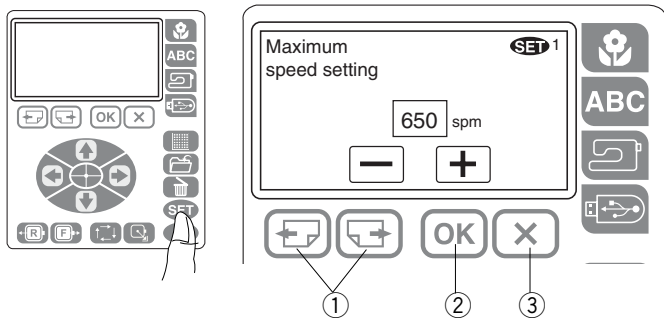
Для подтверждения установок и возврата к предыдущему окну необходимо нажать на эту кнопку.

⑦ Кнопка выхода

Нажать на кнопку, закрыть текущее окно и вернуться к предыдущему экрану.



- ⑧ **Кнопка редактирования**
Нажать на эту кнопку и открыть окно редактирования. Можно изменять размер, поворачивать, переворачивать и комбинировать образцы для создания собственного вышивального рисунка.
- ⑨ **Кнопка сохранения файла**
При нажатии на эту кнопку сохраняются буквы или отредактированные объекты как файл.
- ⑩ **Кнопка удаления**
Удаляет выбранный образец.
- ⑪ **Кнопка установок**
Нажать на кнопку и открыть окно своих установок. Можно установить функции машины по своему желанию (см. стр. 17-20).
- ⑫ **Кнопка помощи**
Нажать на кнопку для просмотра друг за другом иллюстрированных инструкций по следующим основным операциям:
1. Смена игл
2. Установка шпульки
3. Заправка нити в машину
4. Намотка шпульки
- ⑬ **Кнопки перехода**
Нажать одну из 4 кнопок и передвинуть пальцы в направлении, указанном стрелкой. В режиме редактирования при нажатии на эти кнопки выбранные образцы передвигаются в окне редактирования.
- ⑭ **Кнопка центровки**
Нажать на кнопку и передвинуть пальцы в центр.
- ⑮ **Кнопка траектории**
При помощи этой кнопки можно увидеть движение каретки во время вышивания образца еще до начала работы над ним.
- ⑯ **Кнопка возврата каретки**
Нажать на кнопку для возврата каретки в положение до начала работы.
- ⑰ **Кнопка перехода вперед**
Каждый раз при нажатии на эту кнопку пальцы передвигаются на 10 стежков вперед.
- ⑱ **Кнопка перехода назад**
Каждый раз при нажатии на эту кнопку пальцы передвигаются на 10 стежков назад.



Режим установок

Установки машины

Нажать на кнопку установок и открыть окно своих установок. Можно выбрать одну из 8 функций по желанию.

① Кнопки просмотра страниц

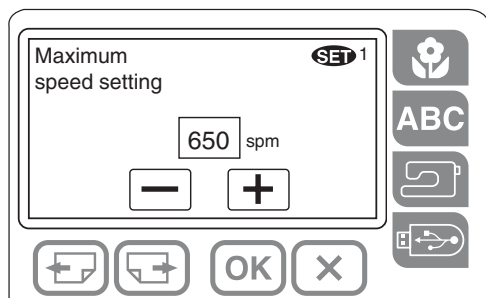
Нажать на кнопку следующей страницы для демонстрации следующей страницы, кнопку предыдущей страницы – для демонстрации предыдущей страницы.

② Кнопка ОК

Для подтверждения установок и возврата к предыдущему окну необходимо нажать на эту кнопку.

③ Кнопка выхода

Нажать на кнопку, закрыть текущее окно и вернуться к предыдущему экрану.



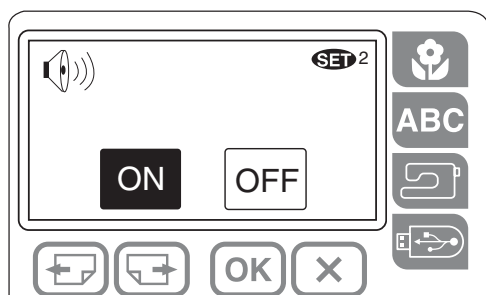
1. Максимальная скорость

Максимальная скорость машины – от 400 до 650 стежков в минуту.

Заводская установка – 650 ст./мин.

Нажать на кнопку – для уменьшения максимальной скорости.

Нажать на кнопку + для увеличения максимальной скорости.



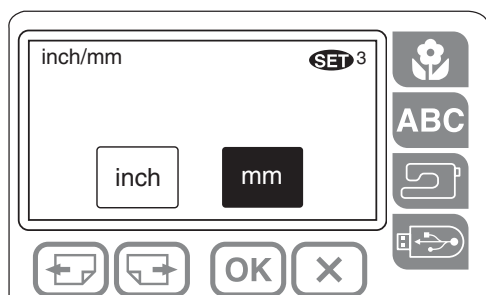
ПРИМЕЧАНИЕ:

Рекомендуется уменьшить скорость машины при работе с маленькими образцами. На большой скорости больше вероятность искажения образцов.

2. Звуковой сигнал

Звуковой сигнал можно как включить, так и отключить. Первоначально звуковой сигнал включен.

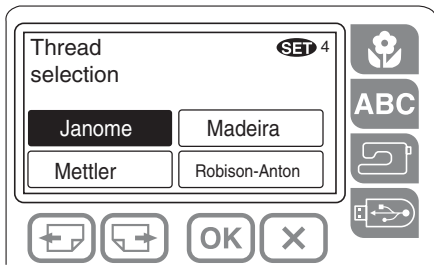
Чтобы включить звуковой сигнал, нажать на кнопку ON вкл. Чтобы отключить звуковой сигнал, нажать на кнопку OFF выкл.



3. Дюймы/мм

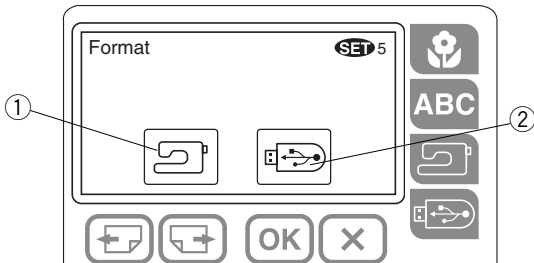
Можно установить систему измерений на машине в дюймах или миллиметрах. Первоначальная установка – в мм.

Для выбора желаемой системы надо нажать кнопку **inch** или **mm**.



4. Выбор ниток

Можно выбрать из 4 предложенных брендов ниток. Для этого надо нажать соответствующую кнопку. Цветовая карта выбранного бренда ниток будет показана на экране вышивки.

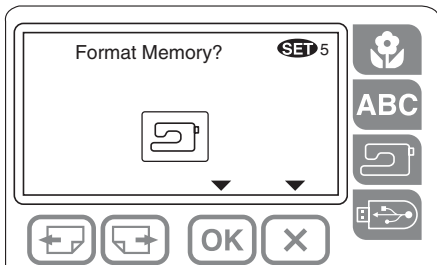


5. Форматирование памяти

Если встроенная память машины или память USB функционируют неверно из-за повреждений, необходимо заново отформатировать память.

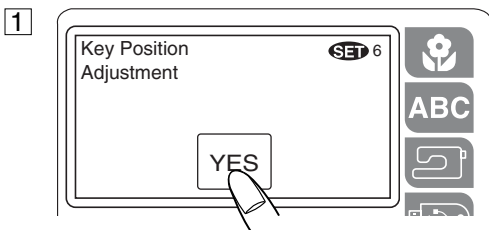
Чтобы отформатировать память, надо выбрать расположение, нажав на кнопку с соответствующим символом и нажать кнопку ОК.

- ① Встроенная память
- ② USB память



ПРИМЕЧАНИЕ:

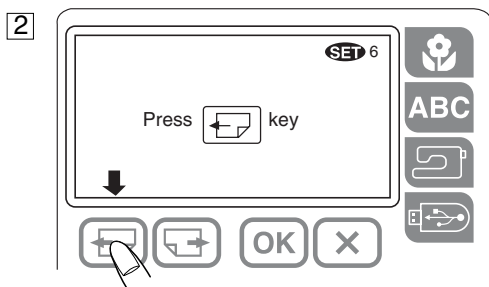
При форматировании все данные стираются.



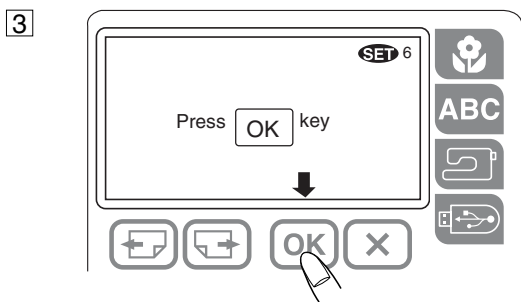
6. Кнопка изменения положения

Если кажется, что кнопки на панели расположены неровно, можно откорректировать их в окне изменения положения кнопок.

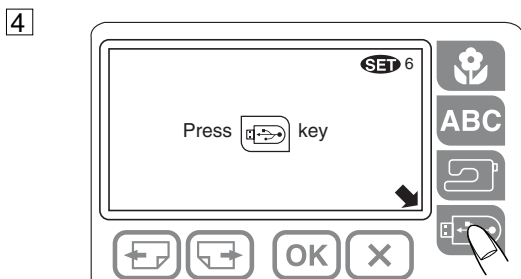
- ① Нажать кнопку YES.



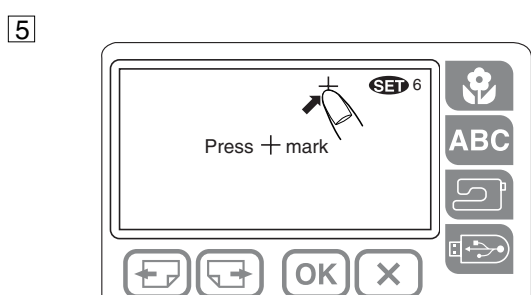
- ② Следовать последовательности, которая появляется на экране. Нажать кнопку предыдущей страницы.



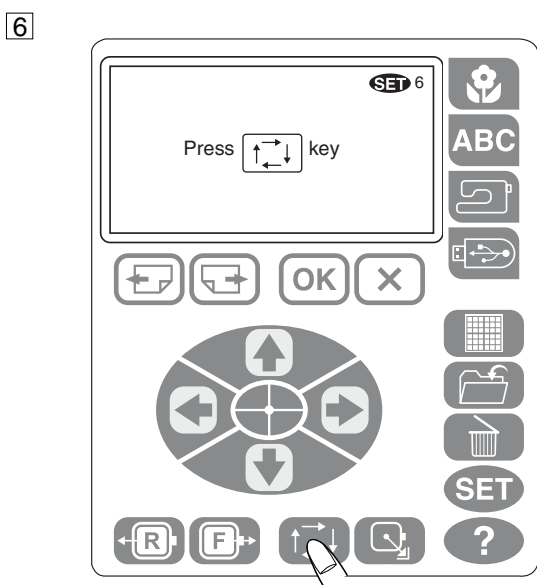
3 Нажать кнопку ОК.



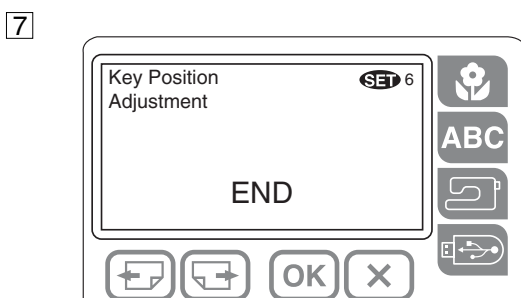
4 Нажать кнопку открывания файла USB.



5 Нажать крестообразную отметку.



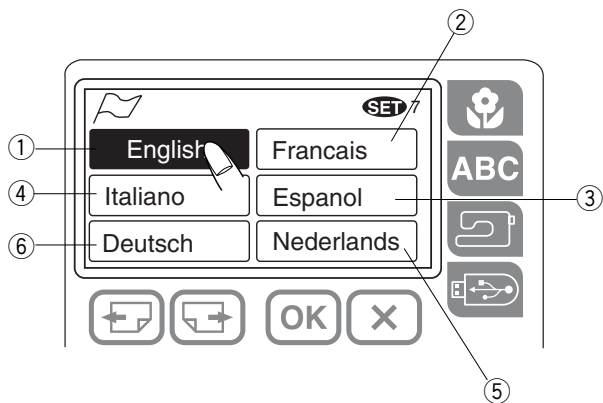
6 Нажать кнопку траектории.



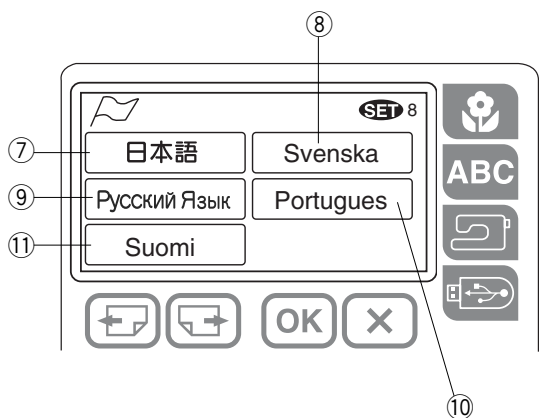
7 Нажать кнопку ОК для подтверждения регулировок и выхода из режима установок.

7. Выбор языка

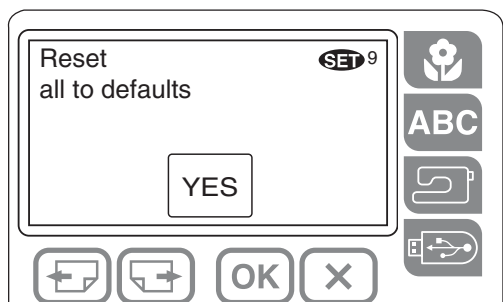
Можно выбрать один из 11 языков, нажав на соответствующую клавишу.



- ① Английский
- ② Французский
- ③ Испанский
- ④ Итальянский
- ⑤ Датский
- ⑥ Немецкий
- ⑦ Японский
- ⑧ Шведский
- ⑨ Русский
- ⑩ Португальский
- ⑪ Финский



Нажать кнопку ОК для подтверждения выбора.



8. Первоначальные установки

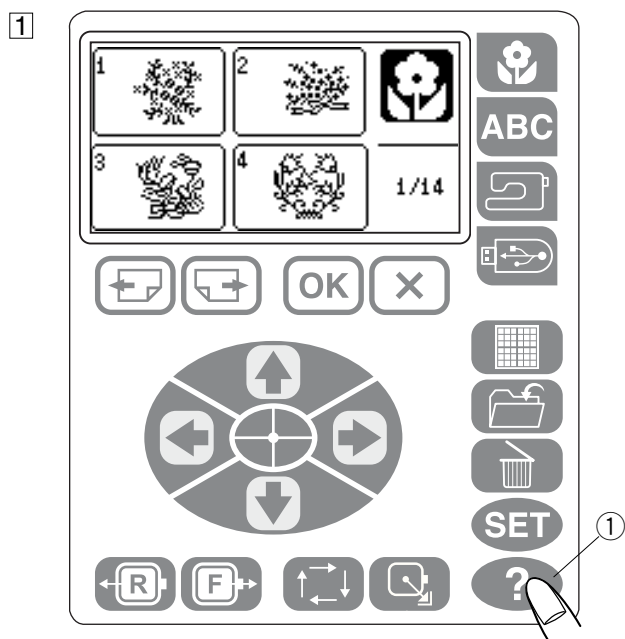
Если нажать на кнопку YES, все установки, за исключением установки языка, вернуться к первоначальным (к тем, которые были у машины на момент покупки).

Кнопка ПОМОЩЬ

Нажать на эту кнопку для просмотра подсказок по основным операциям.

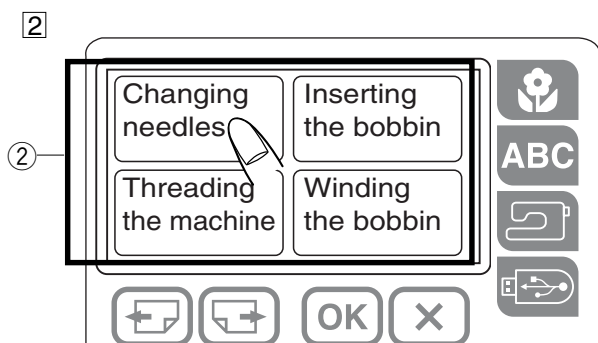
1 Нажать кнопку помощи.

① Кнопка помощи



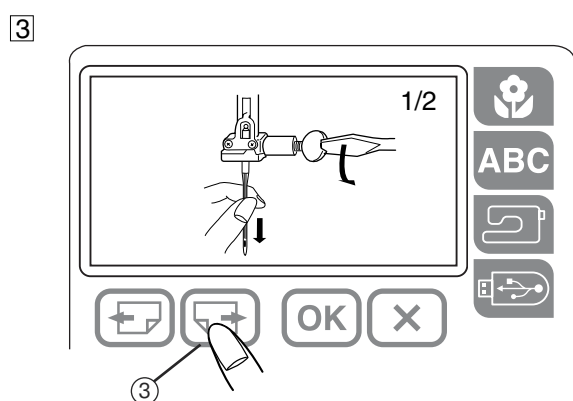
2 Нажать кнопку с темой для просмотра.

② Темы подсказок



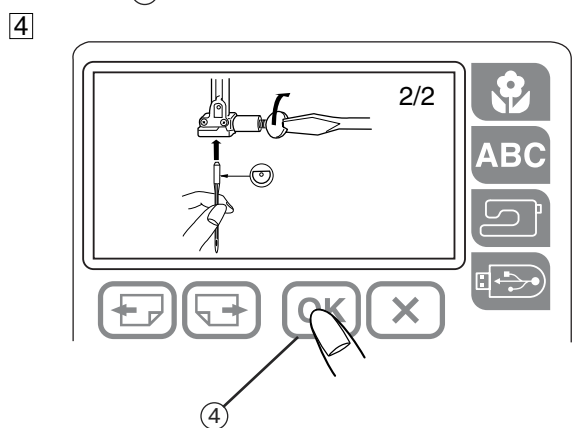
3 Нажать кнопку страницы для перехода к другой странице.

③ Кнопка страницы

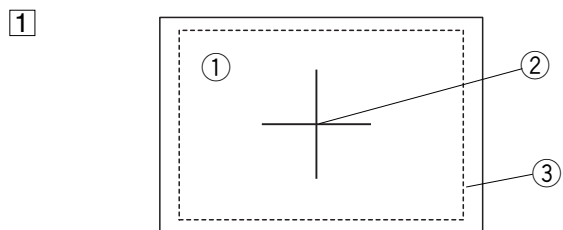


4 Нажать на кнопку выхода для возврата к предыдущему окну.

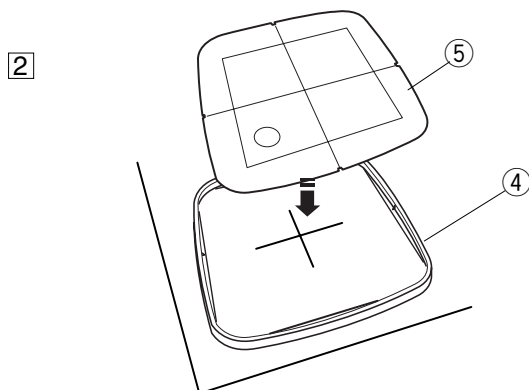
④ Кнопка выхода



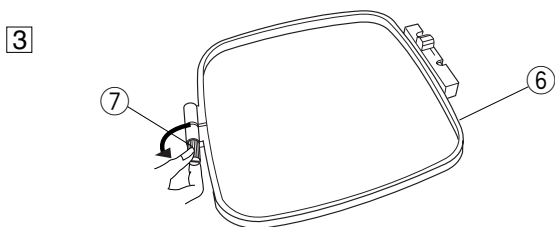
Размещение ткани в вышивальных пяльцах



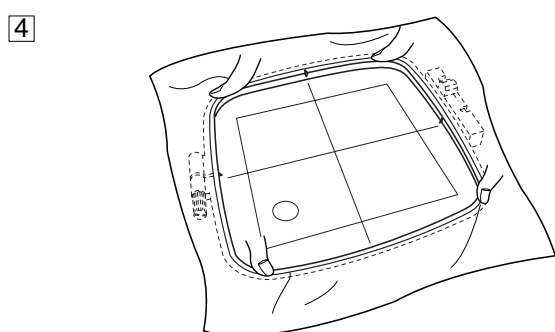
- 1 На изнаночную сторону ткани прикрепить стабилизатор. Портновским мелком отметить центральные линии на лицевой стороне ткани.
- 1 Ткань
 - 2 Центральные линии
 - 3 Стабилизатор



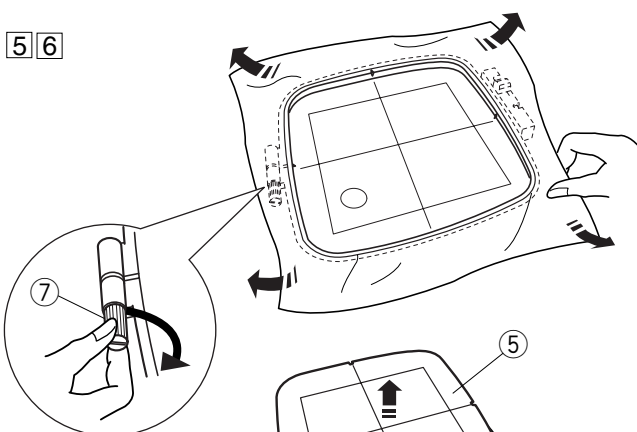
- 2 Расположить внутренние пяльцы с шаблоном на ткани, сопоставляя центральные линии.
- 4 Внутренние пяльцы
 - 5 Шаблон



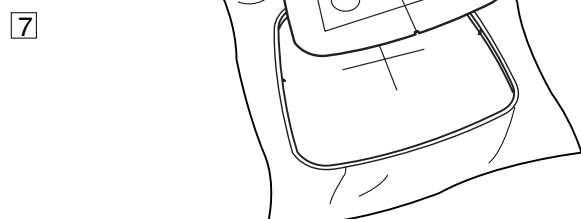
- 3 Ослабить затягивающий винт внешних пялец и положить ткань.
- 6 Внешние пяльцы
 - 7 Затягивающий винт



- 4 Внутренние пяльцы и ткань положить поверх внешних пялец. Надавить на внутренние пяльцы, утопить их во внешние пяльцы.

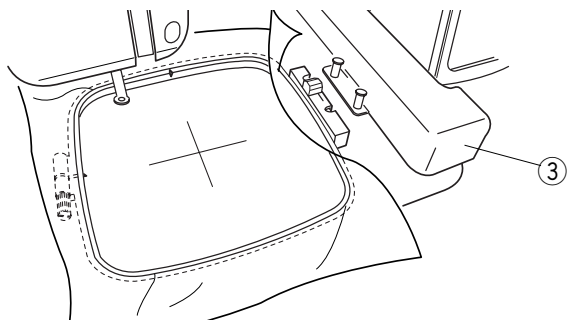


- 5 Затянуть винт. Потянуть за внешние углы ткани, расправить морщинки.
- 6 Сильнее затянуть винт пялец.

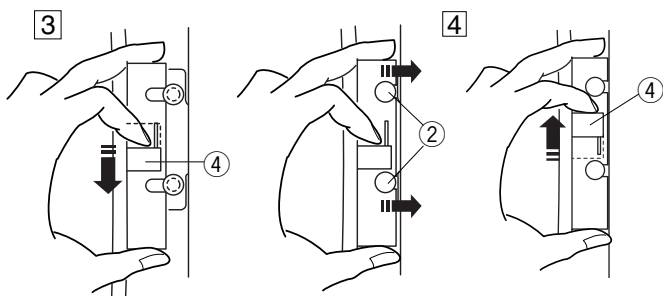
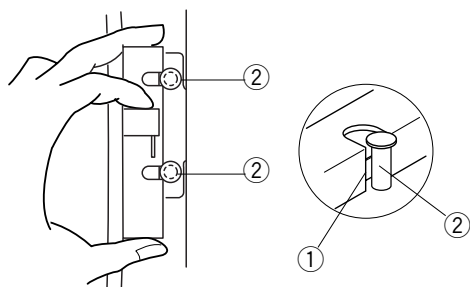


- 7 Снять шаблон.

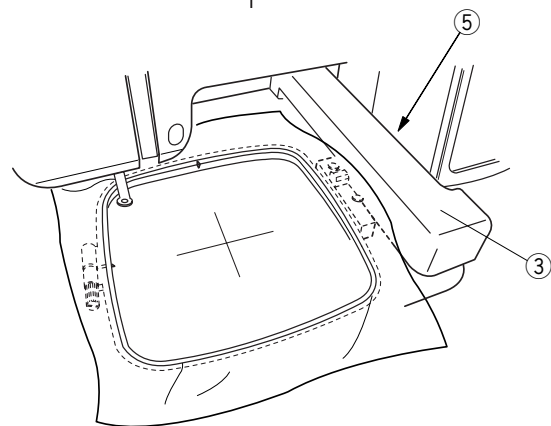
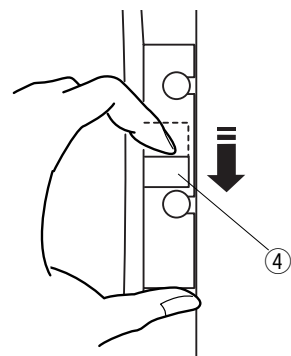
Установка вышивальных пялец на машине



1 2



5 6



Как установить

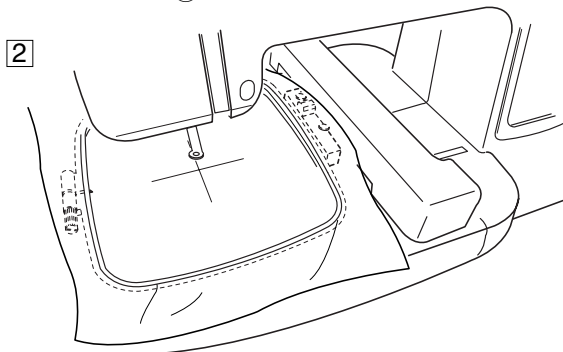
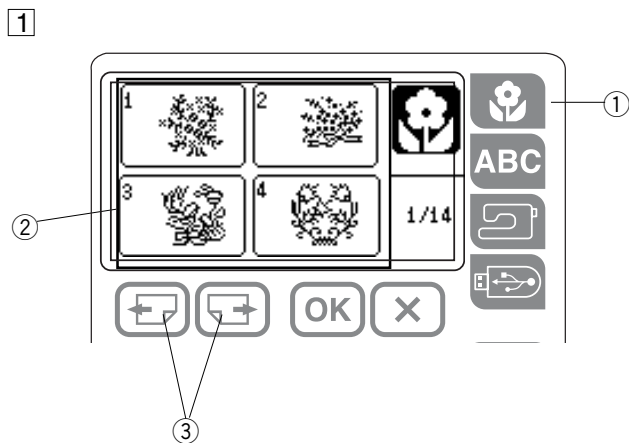
- 1 Поднять прижимную лапку.
- 2 Положить подготовленные пяльцы на машину. Установить пяльцы, совместив пазы на пяльцах с выступами на каретке.
 - 1 Паз
 - 2 Выступ на каретке
 - 3 Каретка
- 3 Передвинуть рычаг в направлении, указанном стрелкой. Установить пяльцы, надавив на выступы каретки.
 - 4 Рычаг
- 4 Отпустить рычаг, закрепить пяльцы на месте.

Как снять

- 5 Поднять прижимную лапку.
- 6 Передвинуть рычаг в направлении, указанном стрелкой, и снять пяльцы.
 - 4 Рычаг

⚠ ВНИМАНИЕ:

- Необходимо следить, чтобы между кареткой и корпусом машины не попала ткань (5).
- Никогда не пытайтесь передвигать каретку руками или трогать каретку, пока она в движении.



Встроенные рисунки

1 В машину строено 55 готовых рисунков на 14 страницах. Нажать кнопку выбора образца для выбора желаемого образца. Для просмотра следующей страницы нажать на кнопку следующей страницы.

- 1 Кнопка встроенных рисунков
- 2 Кнопка выбора образцов
- 3 Кнопки страниц

Для выбора вышивального рисунка нажать на кнопку выбора желаемого рисунка.

- 2 Кнопки выбора образцов

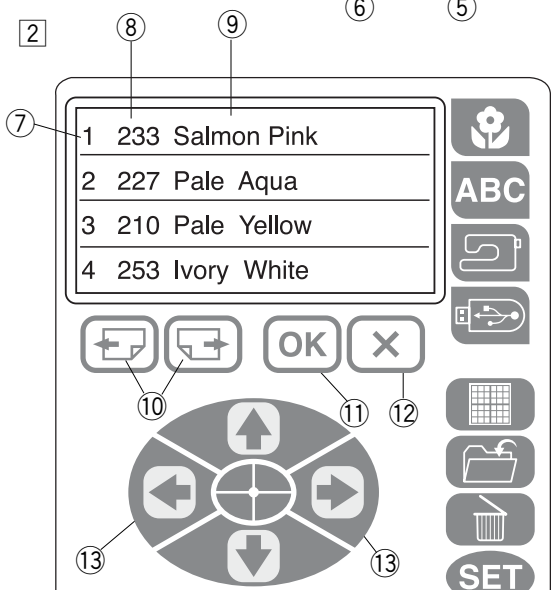
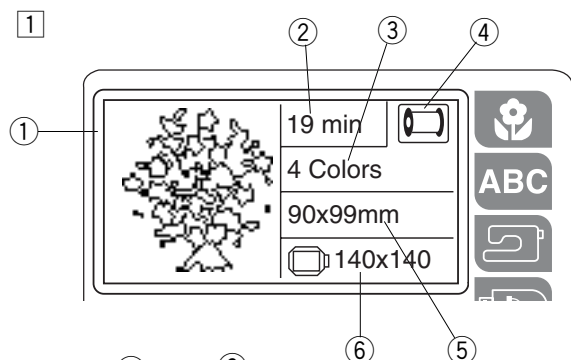
2 Каретка выходит на стартовую позицию, на дисплее появляется экран готовности к работе.

Экран готовности к работе

1 На экране появится следующая информация.

- 1 Изображение выбранного рисунка
- 2 Время вышивания в минутах
- 3 Количество цветов
- 4 Кнопка с символом катушки
- 5 Размер рисунка
- 6 Пяльцы

Чтобы увидеть список цветов ниток, используемых в выбранном рисунке, надо нажать кнопку с символом катушки.



Список используемых цветов

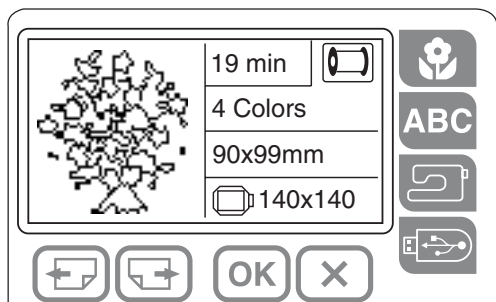
2 Нажать кнопку ОК или кнопку выхода для возврата к первоначальному окну.

Если в рисунке больше 4 цветов, просто нажать на кнопку следующей страницы для просмотра остальных цветов.

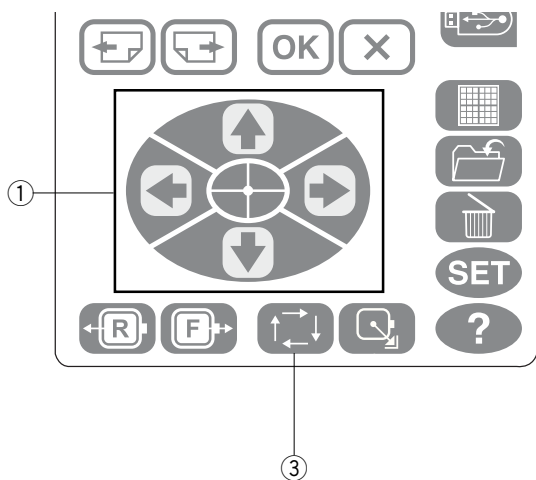
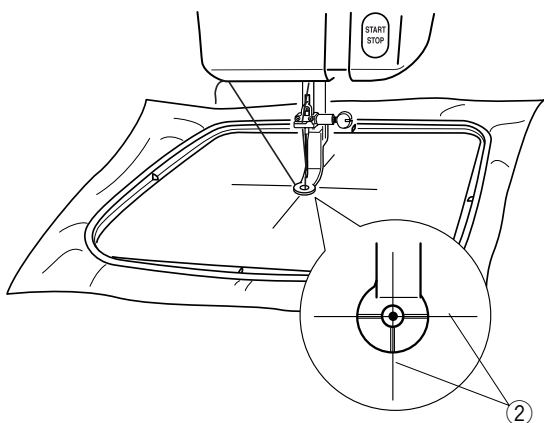
- 7 Последовательность выполнения по цветам
- 8 Код цвета нити
- 9 Название цвета
- 10 Кнопки страниц
- 11 Кнопка ОК
- 12 Кнопка выхода
- 13 Кнопка прокрутки

Начало вышивания

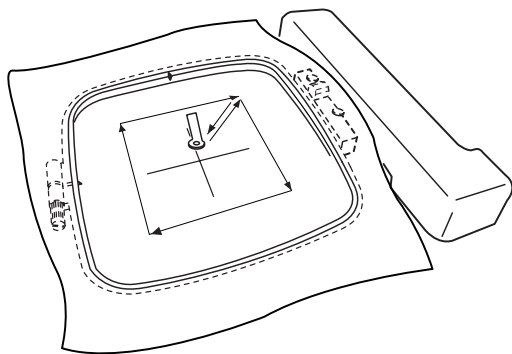
- 1 Нажать на кнопку выбора образцов и выбрать желаемый образец.



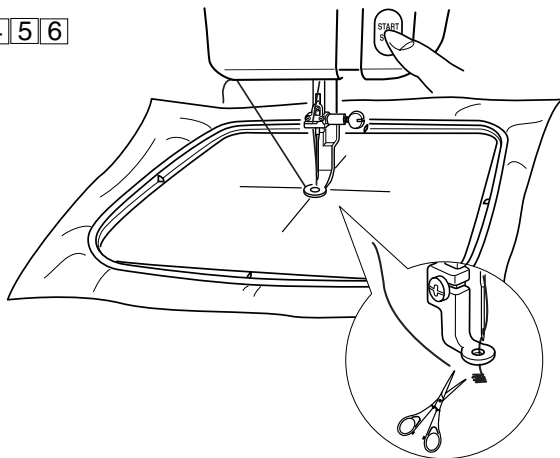
- 2 Отрегулировать положение пялец при помощи кнопок прокрутки ① так, чтобы игла в нижнем положении проходила прямо над центром центральных линий ② на ткани.
- ① Кнопки прокрутки
 - ② Центральные линии



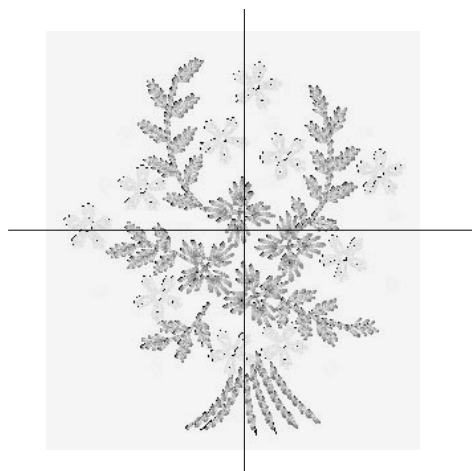
- 3 Нажать на кнопку траектории и очертить границу выбранного рисунка так, чтобы можно было проверить расположение вышивки до ее создания.
- ③ Траектория



4 5 6



7



- 4 Опустить прижимную лапку. Нажать на кнопку Старт/Стоп и прошить 5-6 стежков.
- 5 Снова нажать на кнопку Старт/Стоп и остановить машину. Поднять прижимную лапку, обрезать нить.
- 6 Опустить прижимную лапку и нажать на кнопку Старт/Стоп. Машина вышьет сегмент первого цвета и автоматически остановится по окончании.

- 7 Сменить нитку и продолжать работать над следующим цветом.

Обрыв верхней нити

- 1 Поднять прижимную лапку и перезаправить машину.

- Если каретка стоит в таком положении, что трудно заправить нить, можно переместить пяльцы, нажав на кнопку возврата в исходное положение ①. После перезаправки нити, необходимо снова нажать кнопку возврата в исходное положение ① и вернуть каретку в предыдущее положение.

① Кнопка возврата в исходное положение

- 2 Нажать на кнопку перехода назад ② или кнопку перехода вперед ④, чтобы переместить пяльцы к точке обрыва нити ③.

Нажать один раз на кнопку перехода назад ② и переместить пяльцы на 10 стежков назад.

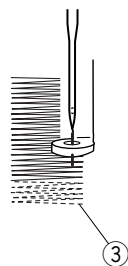
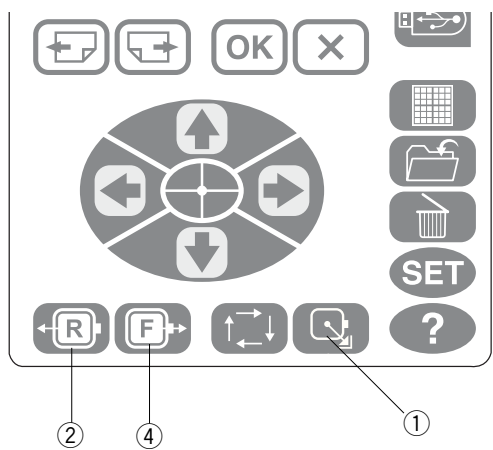
② Кнопка перехода назад

③ Точка обрыва нити

④ Кнопка перехода вперед

- 3 Опустить прижимную лапку, нажать на кнопку Старт/Стоп и создать 5-6 стежков. Остановить машину и отрезать нить.

- 4 Нажать на кнопку Старт/Стоп и снова запустить машину.



Буквы

Выбор шрифтов

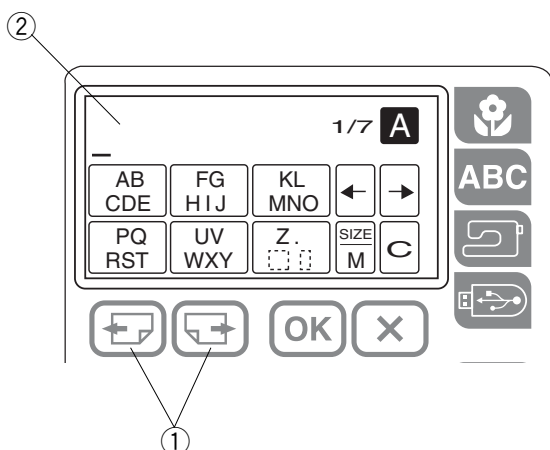
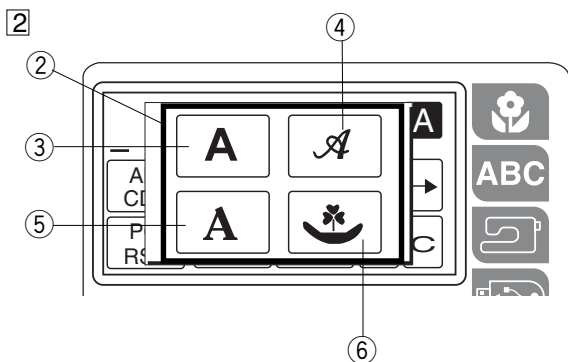
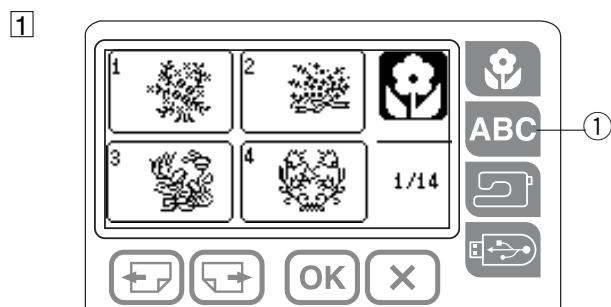
Можно выбрать один из трех типов шрифтов и образцов с бордюрами.

Нажать на кнопку букв ①. Откроется окно выбора шрифтов ②.

- ① Кнопка букв
- ② Окно выбора шрифтов

Нажать одну из следующих кнопок для выбора желаемого шрифта или образца с бордюром.

- ③ Готический шрифт
- ④ Рукописный шрифт
- ⑤ Челтенхем
- ⑥ Бордюры



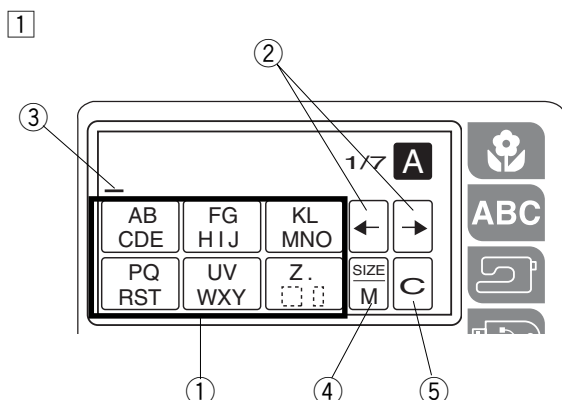
Ввод символов

Выбрать желаемый шрифт, откроется окно букв верхнего регистра.

Нажать на кнопку следующей страницы для просмотра букв нижнего регистра, цифр и некоторых букв европейского алфавита.

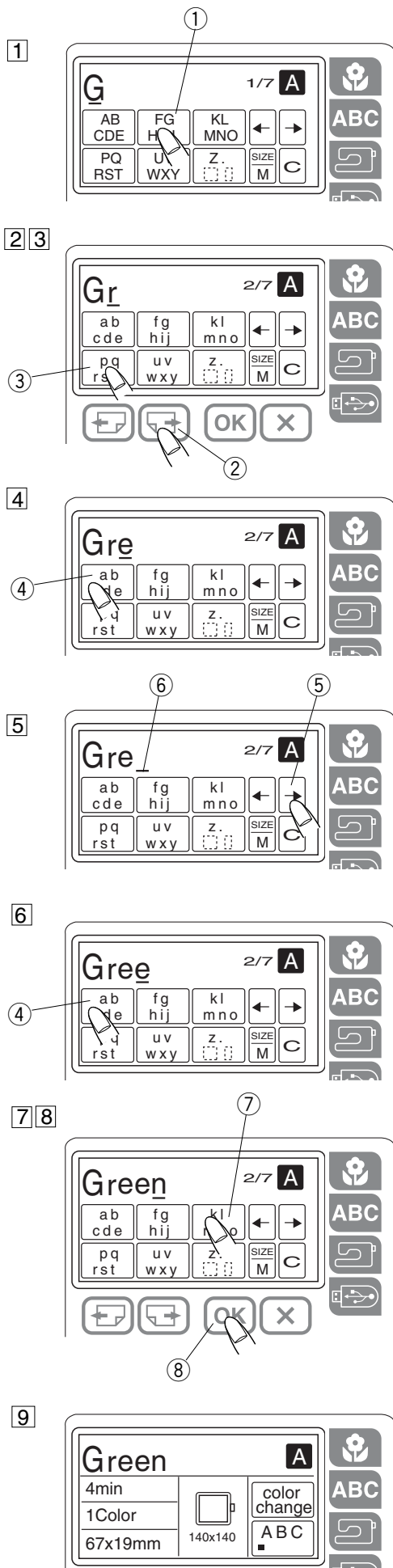
Размер букв можно изменять при помощи кнопки размера букв ④.

Чтобы ввести букву или цифру, надо нажимать кнопку букв или цифр, пока не дойдет до нужной.



- ① Кнопки верхнего регистра
- ② Кнопки курсора
- ③ Курсор
- ④ Кнопка размера букв
- ⑤ Кнопка очистки

Как вводить буквы



1 Нажать кнопку ① два раза для выбора «G».

2 Нажать кнопку страницы ② для выбора нижнего регистра.

3 Нажать кнопку ③ три раза для выбора «r».

4 Нажать кнопку ④ пять раз для выбора «e».

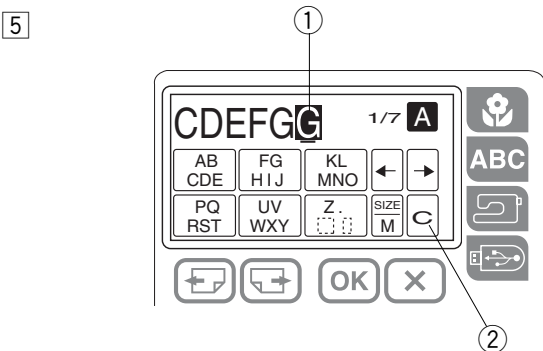
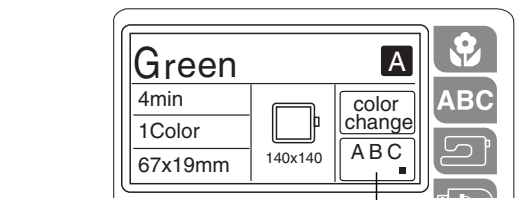
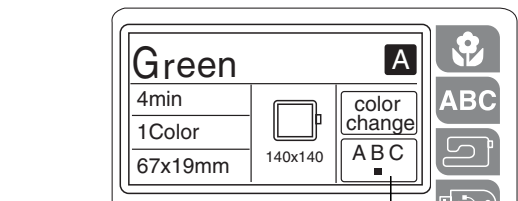
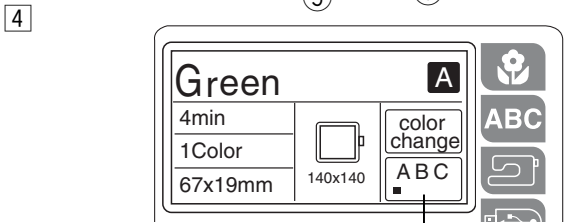
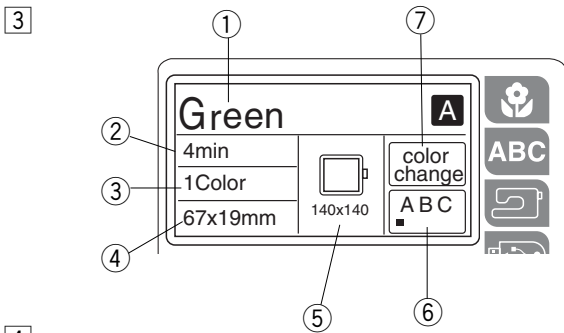
5 Нажать на кнопку курсора ⑤ и передвинуть курсор ⑥.

6 Нажать кнопку ④ пять раз для выбора «e».

7 Нажать кнопку ⑦ четыре раза для выбора «n».

8 Нажать кнопку ОК ⑧.
*Нажать кнопку сохранения файла для сохранения комбинации букв.

9 На дисплее появится окно готовности к вышиванию.



Экран готовности к работе

- ① Буквенный вышивальный рисунок
- ② Время вышивания в минутах
- ③ Количество цветов
- ④ Размер букв
- ⑤ Размер пялец
- ④ Кнопка выравнивания
- ⑤ Кнопка смены цвета

Смена цвета

Можно создавать многоцветные вышитые буквы, меняя цвет каждой буквы при нажатии на кнопку смены цвета перед началом вышивания.

Машина будет останавливаться автоматически по завершении каждой буквы.

Менять нитки на следующий цвет и снова запускать машину.

Расположение буквенной вышивки

Можно выбрать один из трех вариантов расположения букв: по левому краю, по центру, по правому краю.

Нажать кнопку выравнивания для смены расположения букв.

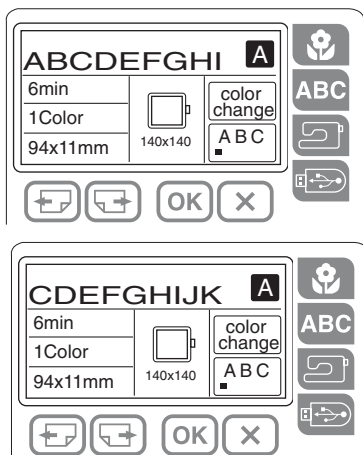
- ① По левому краю
- ② По центру
- ③ По правому краю

Максимальное количество букв/символов

Максимальное количество букв/символов зависит от шрифта и размера. Если ввести больше букв, чем максимально возможное количество, последняя введенная буква будет выделяться.

Нажать кнопку очистки и удалить выделенную букву.

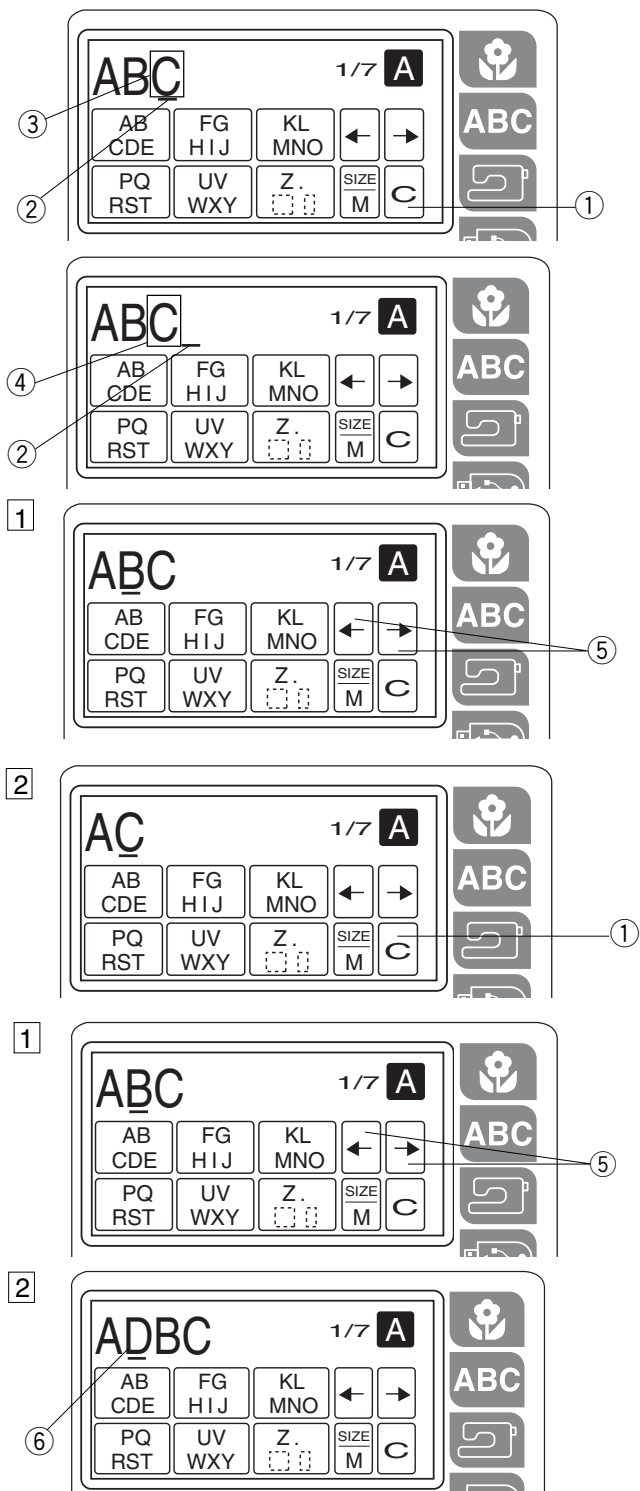
- ① Выделенная буква
- ② Кнопка очистки



Просмотр длинных букв

Если букв слишком много для просмотра на экране, надо нажать кнопку следующей страницы для просмотра спрятанных букв.

Пример: Буквы от А до К малого размера (размер S) На экране показаны буквы от А до I. Необходимо нажать на кнопку следующей страницы, и появятся буквы от С до К.



Удаление буквы

При нажатии на кнопку ① удаляется буква ③ над курсором ② или буква ④ перед курсором ②.

- ① Кнопка очистки
- ② Курсор
- ③ Буква над курсором
- ④ Буква перед курсором

① Нажать кнопку курсора и переместить курсор под букву, которую необходимо удалить.

⑤ Кнопки курсора

② Нажать на кнопку очистки и удалить букву.

① Кнопка очистки

Вставка буквы

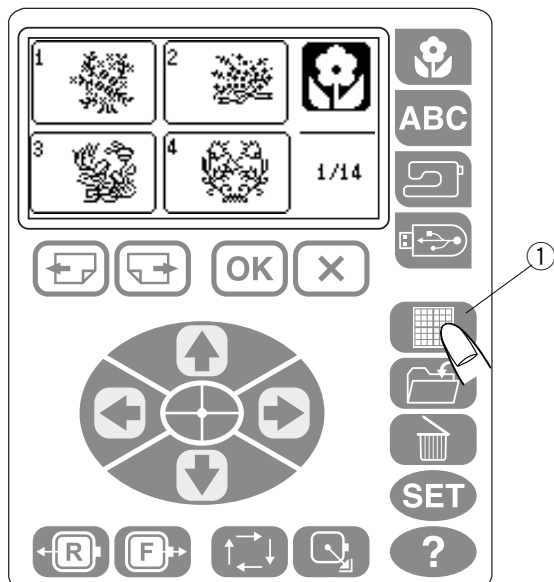
Вставить желаемую букву можно перед курсором.

① Нажать кнопку курсора ⑤ и переместить курсор под букву «В».

② Нажать кнопку 4 раза и вставить букву «D» ⑥.

Режим редактирования

Функции редактирования позволяют изменять и комбинировать вышивальные образцы из памяти машины или памяти USB для создания собственных оригинальных образцов.

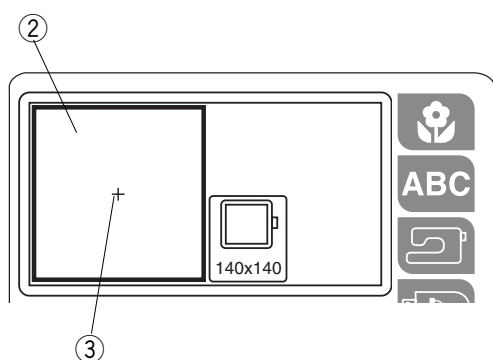


Нажать кнопку редактирования ①, откроется окно редактирования ② для стандартных пялец.

- ① Кнопка редактирования
- ② Окно редактирования

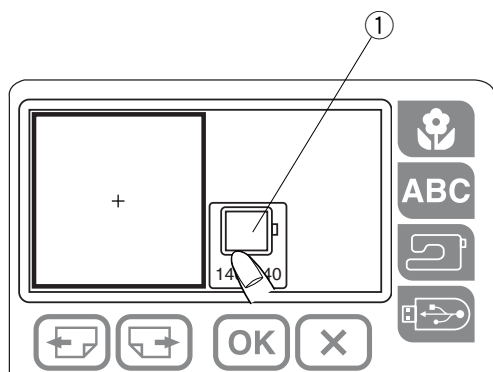
Отметка «+» указывает на центр вышивальных пялец.

- ③ Отметка



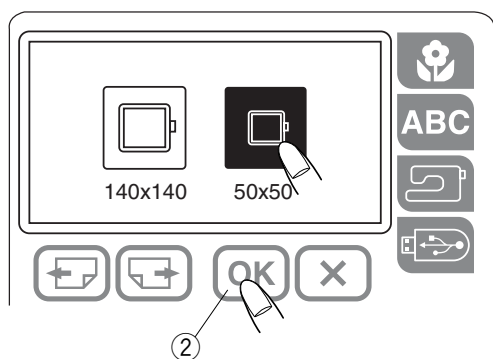
Выбор пялец

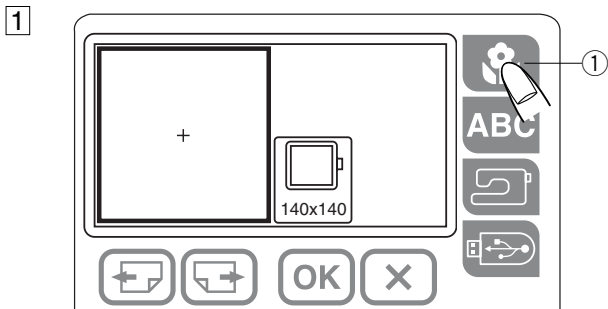
При работе с дополнительными пяльцами необходимо нажать на символ пялец ①



и открыть окно выбора пялец.

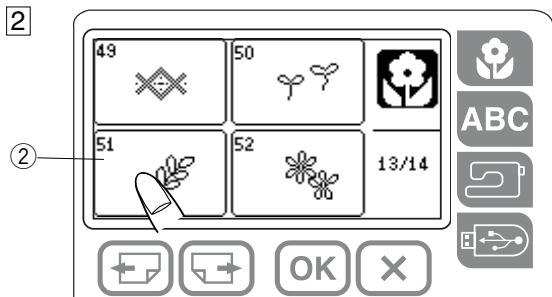
Выбрать желаемые пяльцы и нажать кнопку OK ②.



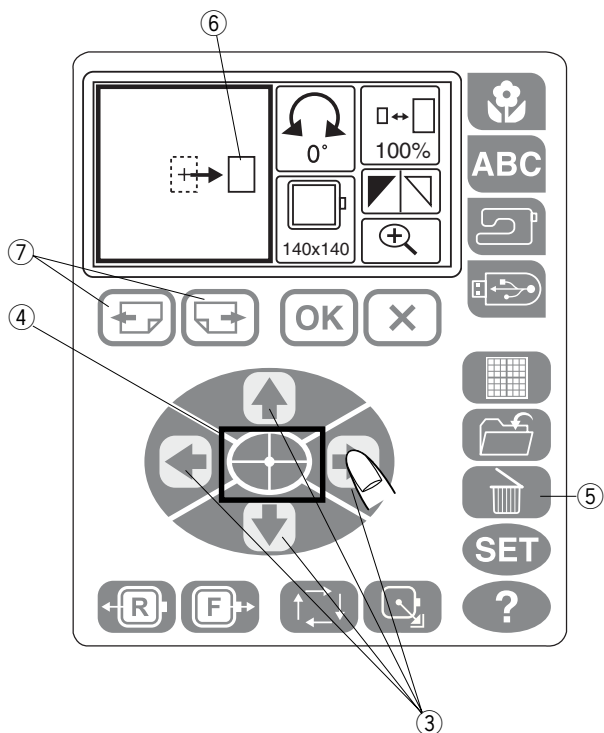


Выбор образца для редактирования Пример: Выбрать вышивку №51

- 1 Нажать кнопку встроенных рисунков.
 - 1 Кнопка встроенных рисунков



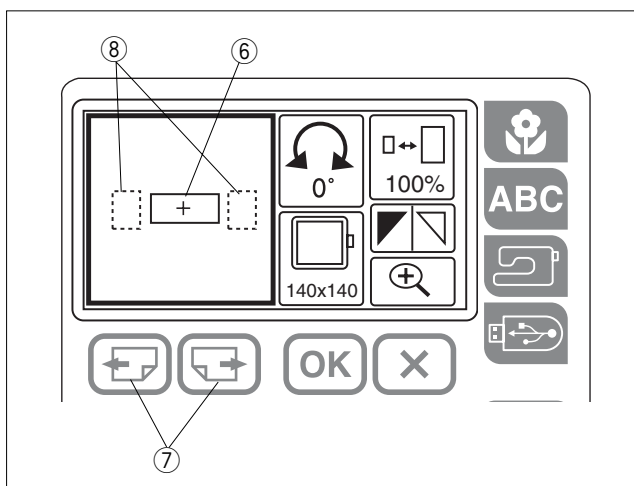
- 2 Выбрать образец №51.
 - 2 Образец №51



Окно редактирования покажет соответствующий размер и расположение образца в качестве квадратного блока ⑥, а не изображения вышивки.

- * Чтобы передвинуть образец, нажать на кнопки перемещения.
 - 3 Кнопки перемещения
- * Нажать кнопку центра для размещения вышивки по центру пялец.
 - 4 Кнопка центра
- * Для удаления образца нажать на кнопку удаления.
 - 5 Кнопка удаления

Если в окне редактирования 2 или более образцов, нажать кнопки следующей или предыдущей страницы для выбора образца для редактирования.



Выбранный образец выделяется сплошной линией. Невыбранные образцы обрамлены пунктирной линией.

- 6 Выбранный образец
- 7 Кнопки страниц
- 8 Невыбранные образцы

Кнопка увеличения

1 Нажать кнопку увеличения для просмотра изображения рисунка выбранного образца.

① Кнопка увеличения

2 Будет показан центр увеличенного изображения.

② Центральная часть увеличенного изображения

3 Нажать кнопку перемещения (верхняя) для прокрутки изображения вверх.

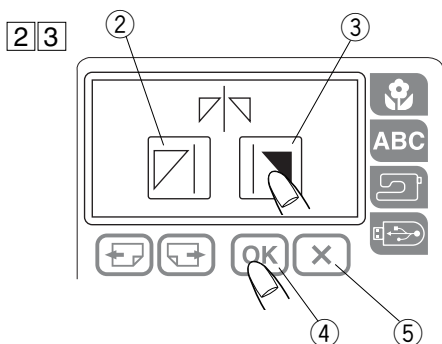
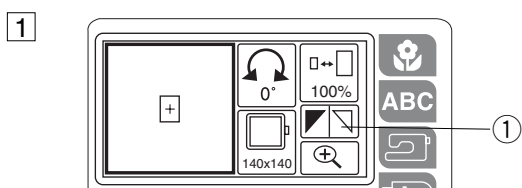
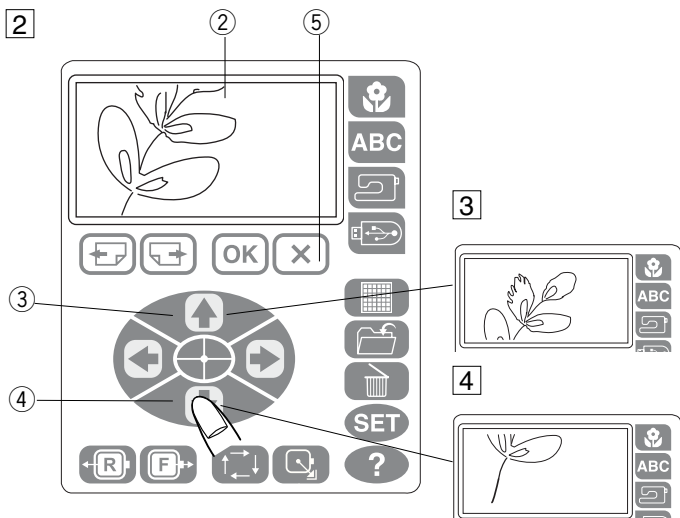
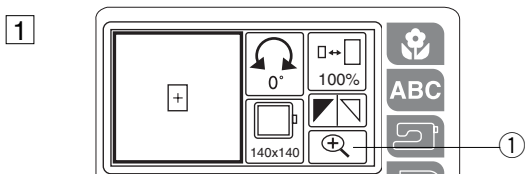
③ Кнопка перемещения (верхняя)

4 Нажать кнопку перемещения (нижняя) для прокрутки изображения вниз.

④ Кнопка перемещения (нижняя)

Нажать кнопку выхода для возврата в окно редактирования.

⑤ Кнопка выхода



Переворот образца

Можно перевернуть вышивальный образец по горизонтали.

1 Нажать кнопку переворота. Откроется окно переворота образца.

① Кнопка переворота

2 Нажать кнопку переворота вправо (3).

② Кнопка переворота влево

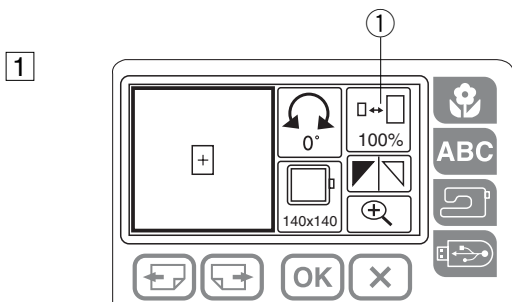
③ Кнопка переворота вправо

④ Кнопка ОК

⑤ Кнопка выхода

3 Нажать кнопку ОК (4) для переворота выбранного образца.

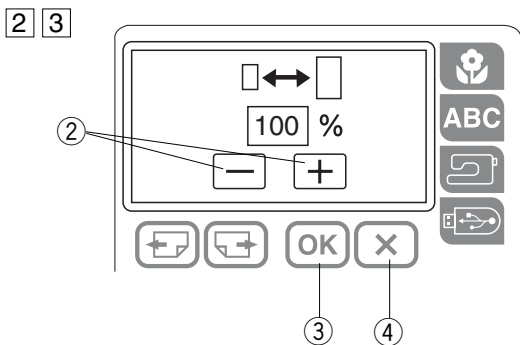
Нажать кнопку выхода (5) для выхода из окна переворота без внесения изменений.



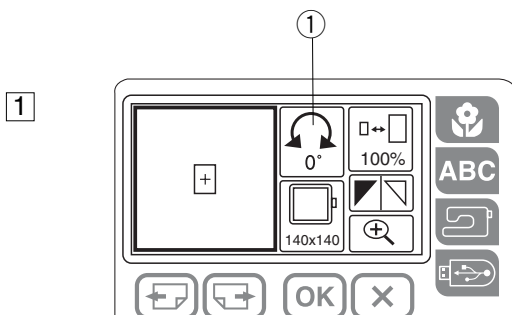
Изменение размера образца

Можно изменить размер вышиваемого образца от 90% до 120% от первоначального размера. Размер будет меняться на 10% каждый раз при нажатии на кнопку – или +.

- 1 Нажать кнопку изменения размера ①.
① Кнопка изменения размера



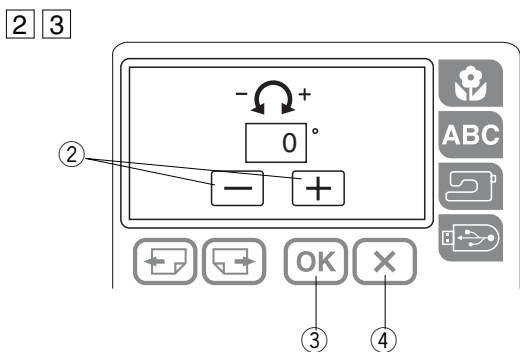
- 2 Откроется окно изменения размера.
Нажать кнопку – или + ②.
- 3 Нажать кнопку ОК ③ для изменения размера выбранного образца.
Нажать кнопку выхода ④ для выхода из этого окна без внесения изменений.



Поворот образца

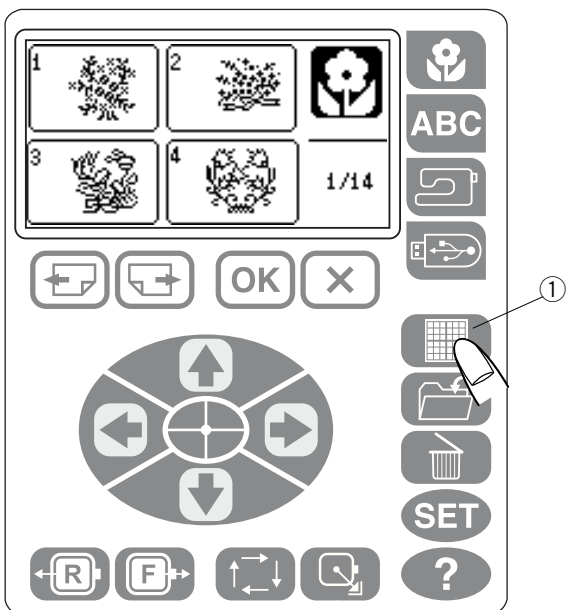
Можно повернуть выбранный образец как по часовой стрелке, так и против часовой стрелки.

- 1 Нажать кнопку поворота ①.
① Кнопка поворота



- 2 Откроется окно поворота.
Нажать кнопку – или + ② для поворота выбранного образца. Образец будет поворачиваться на 45° как по часовой стрелке, так и против часовой стрелки при нажатии на одну из кнопок.
- 3 Нажать кнопку ОК ③ для поворота выбранного образца.
Нажать кнопку выхода ④ для выхода из этого окна без внесения изменений.

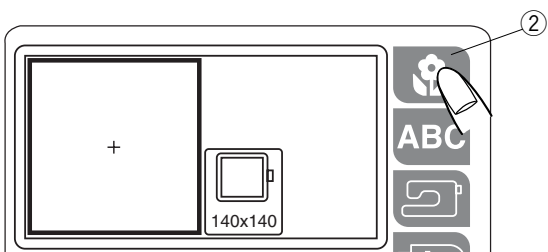
1



**Комбинирование образцов
(Например: образец №51 и буквы)**

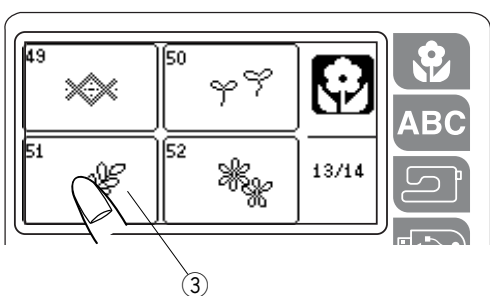
1 Нажать кнопку редактирования ①.

2



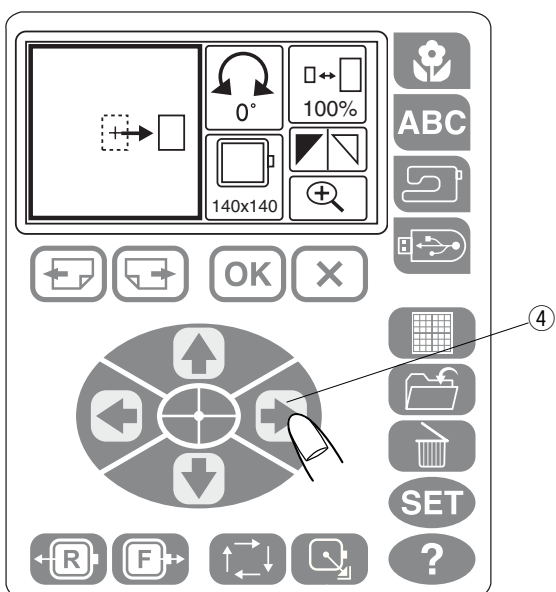
2 Нажать кнопку встроенных рисунков ②.

3

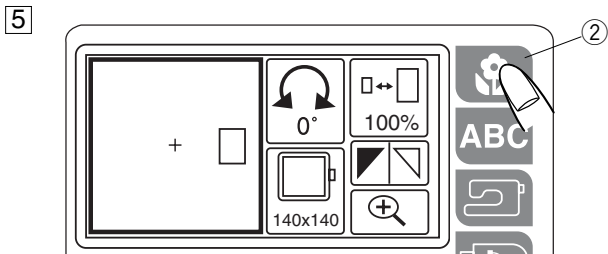


3 Выбрать образец №51 ③.

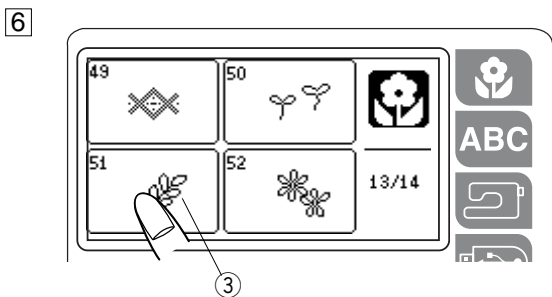
4



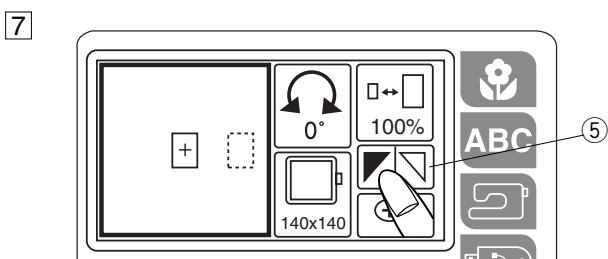
4 Нажать кнопку перемещения ④ и переместить вышивальный образец вправо.



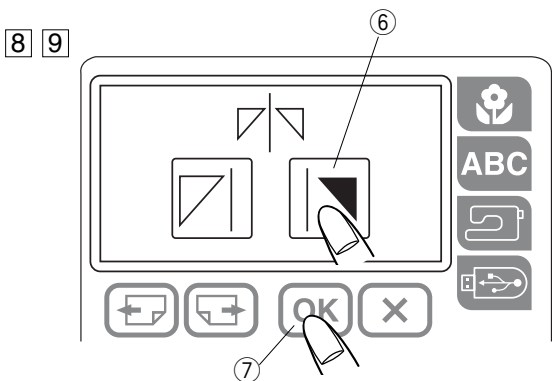
5 Нажать кнопку встроенных рисунков (2).



6 Выбрать образец №51 (3).

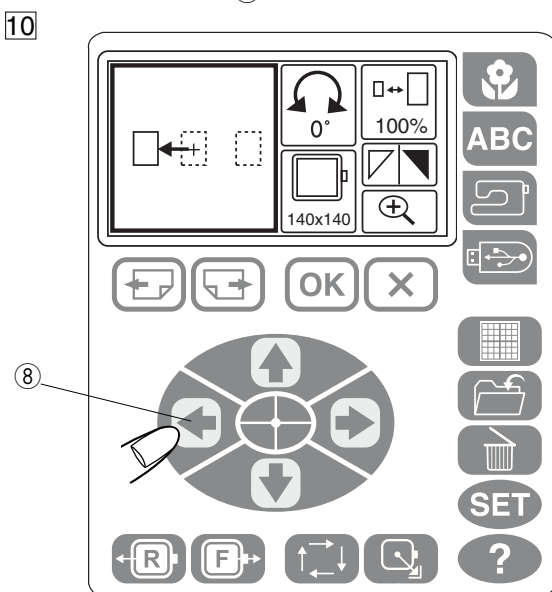


7 Нажать кнопку переворота (5).

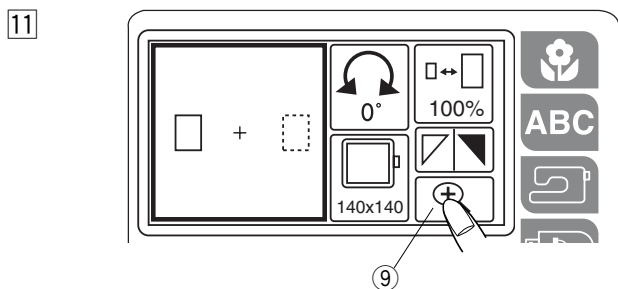


8 Нажать кнопку переворота вправо (6) для переворота вышивального образца.

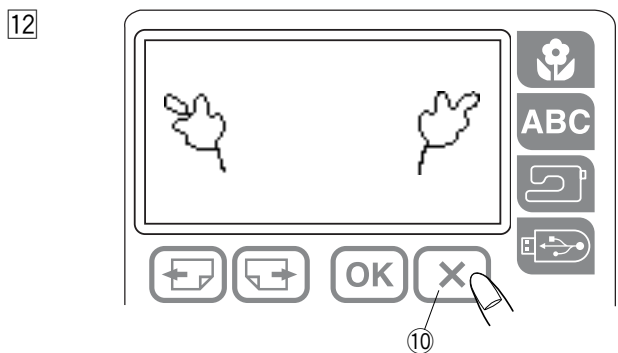
9 Нажать кнопку ОК (7).



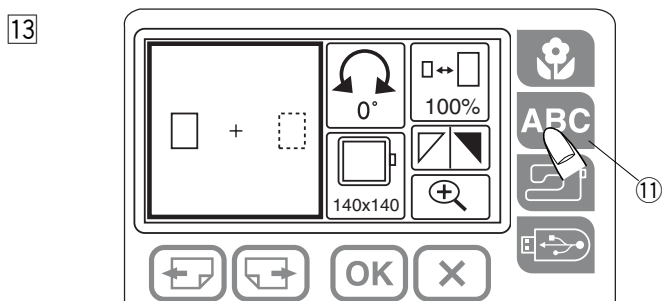
10 Нажать кнопки перемещения (8) и переместить вышивальный образец влево.



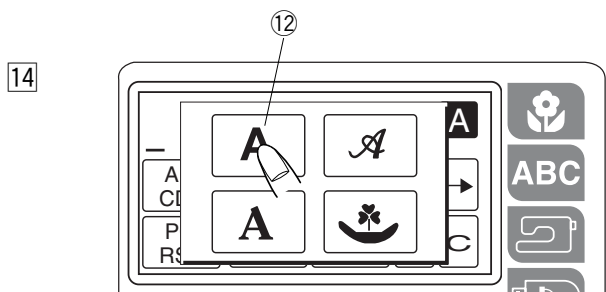
11 Нажать кнопку увеличения ⑨ и посмотреть расположение вышивальных образцов.



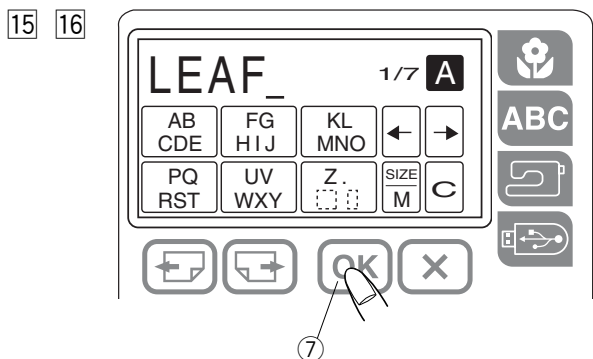
12 Нажать кнопку выхода ⑩ для возврата в окно редактирования.
⑩ Кнопка выхода



13 Нажать кнопку с указанием букв ⑪.
⑪ Кнопка букв

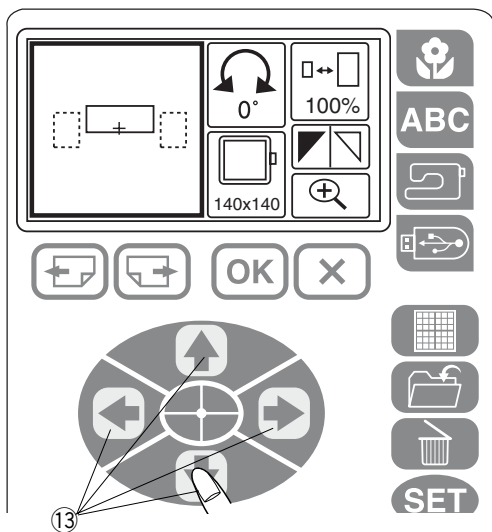


14 Нажать кнопку готического шрифта ⑫.



15 Ввести буквы (например, LEAF).
16 Нажать кнопку OK ⑦.

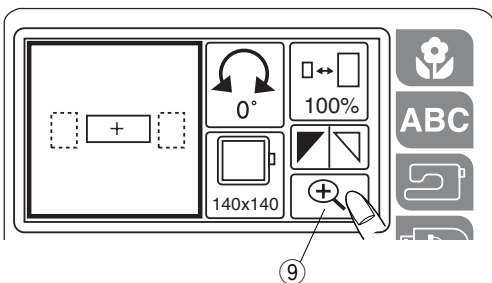
17



17 Нажать кнопки перемещения ⑬ и переместить буквы вниз.

⑬ Кнопки перемещения

18



18 Подтвердить расположение вышивки, нажав на кнопку увеличения ⑨.

⑨ Кнопка увеличения

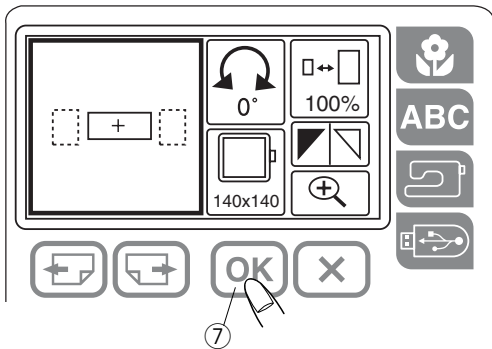
19



19 Нажать на кнопку выхода ⑩ для возврата в окно редактирования.

⑩ Кнопка выхода

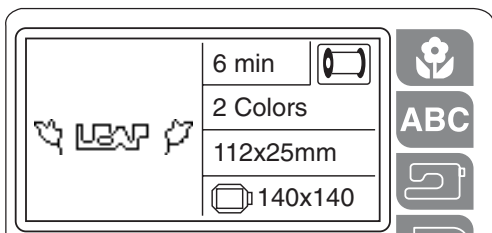
20



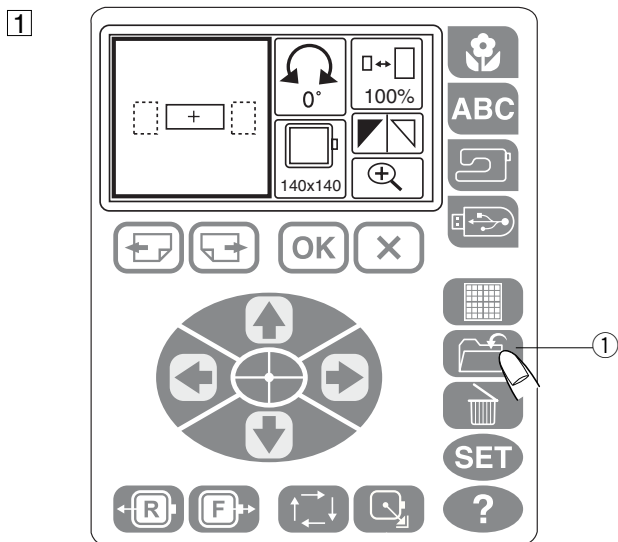
20 Нажать кнопку OK ⑦.

⑦ Кнопка OK

21



21 Начать вышивание.

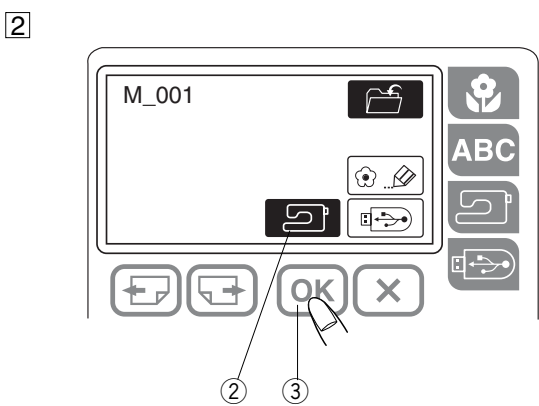


Сохранение файла

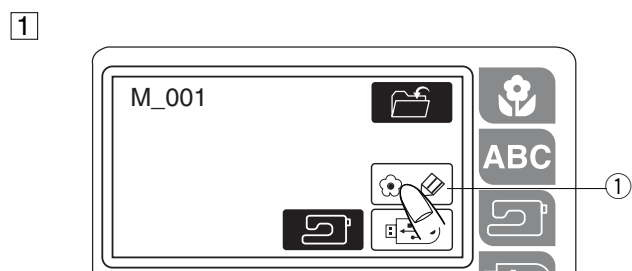
Оригинальный вышивальный рисунок, созданный в режиме редактирования, можно сохранить как файл во встроенной памяти машины или на USB.

Сохранение в память машины

- 1 Нажать кнопку сохранения файла ①.



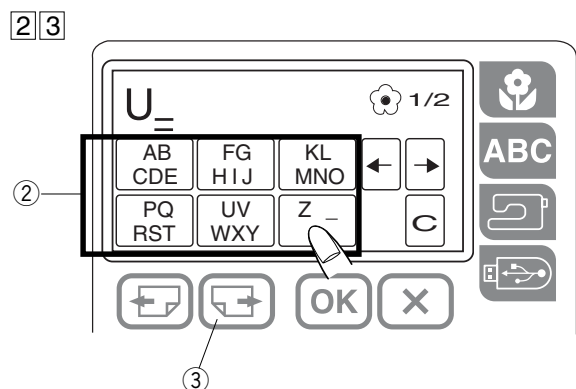
- 2 Откроется окно сохранения файла. Нажать кнопку внутренней памяти ②. Нажать кнопку ОК для сохранения файла ③. Название файлу будет присваиваться автоматически, начиная с M_001... и по порядку.



Название файла

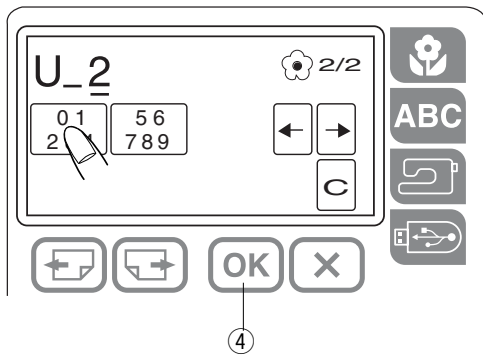
Файлу можно присвоить желаемое название. (В названии файла может быть 8 символов.) Например, назвать файл «U_2».

- 1 Нажать кнопку названия файла ①.



- 2 Откроется окно ввода названия файла. Нажать кнопки в буквами ② и вести «U_».
- 3 Нажать кнопку следующей страницы ③.

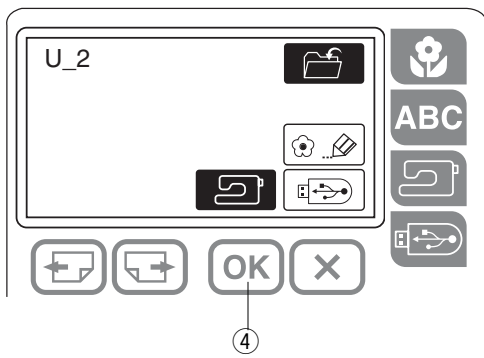
4 5



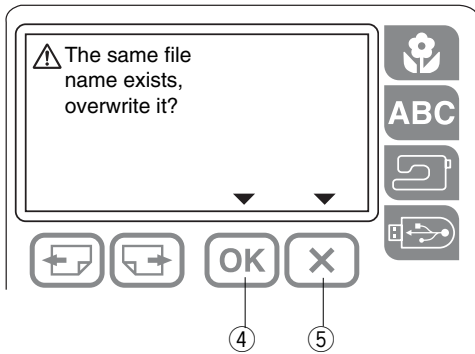
4 Ввести «2».

5 Нажать кнопку ОК ④.

6



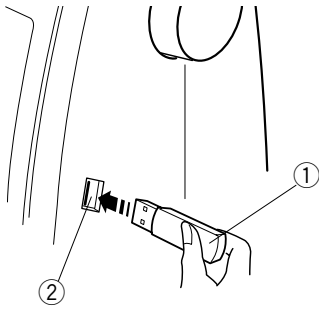
6 Нажать кнопку ОК ④ для сохранения файла под новым именем.



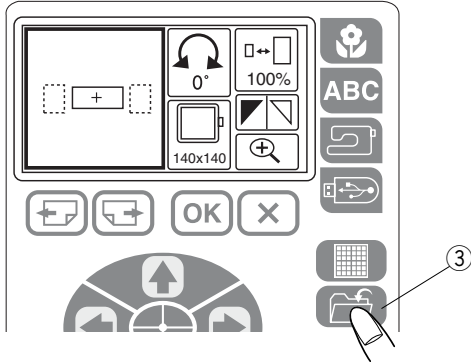
При попытке сохранения файла с именем, которое уже существует, появится подтверждающее сообщение. Нажать кнопку ОК ④ для записи поверх существующего файла.

Нажать кнопку выхода ⑤, если не нужно записывать поверх уже существующего файла.

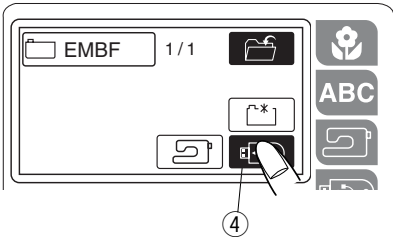
1



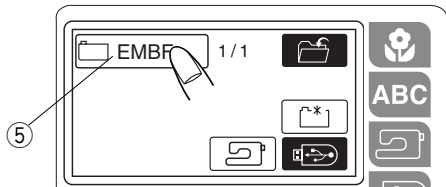
2



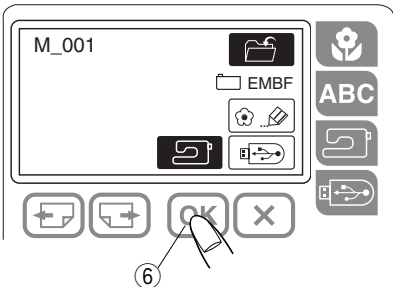
3



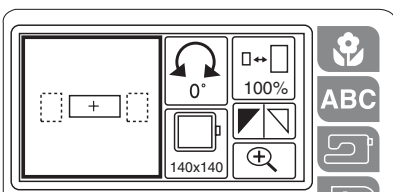
4



5



6



Сохранение в память USB (дополнительно)

Для сохранения вышивальной информации можно использовать память USB.

1 Вставить USB память ① в разъем для USB ②.

- ① USB память
- ② Разъем для USB

2 Нажать кнопку сохранения файла.
Откроется окно сохранения файла.

- ③ Кнопка сохранения файла

⚠ ВНИМАНИЕ:

Не отключайте питание и не вытаскивайте USB память из машины, если на экране появилась предупреждающая надпись. В противном случае вся информация может исчезнуть или память будет повреждена.

3 Нажать кнопку USB память.

На экране появится список папок.

- ④ Кнопка USB памяти

ПРИМЕЧАНИЕ:

В первый раз при установке USB памяти автоматически будет создана папка EMBF.

4 Нажать на символ папки и открыть ее.

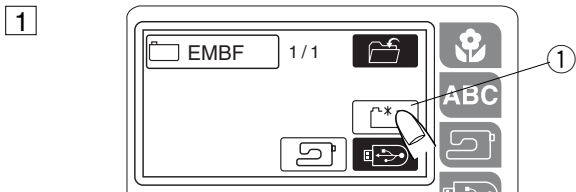
- ⑤ Символ папки

5 Нажать кнопку ОК для сохранения файла.

Автоматически у файла появится имя M_001. (При переносе вышивального дизайна с ПК на USB необходимо присвоить имя файлу M_001 и далее по порядку.)

- ⑥ Кнопка ОК

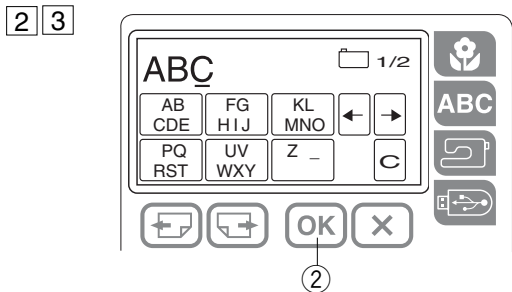
6 Экран вернется к первоначальному дисплею.



Создание новой папки

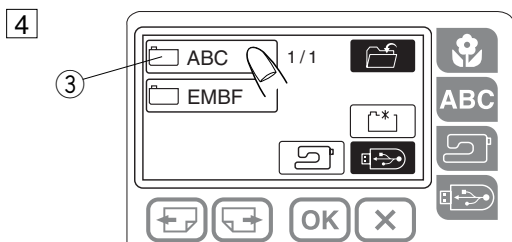
Можно создать собственную папку с оригинальным именем.

- 1 Нажать кнопку папки ①.
- ① Кнопка папки

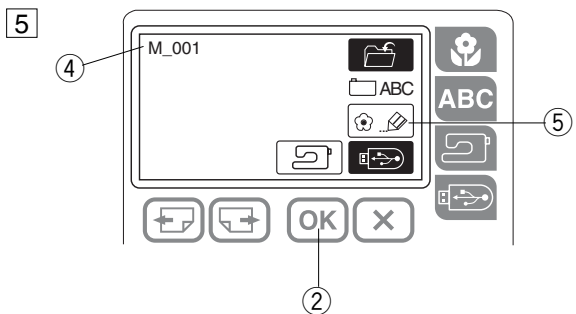


- 2 Ввести имя папки.
(Можно ввести только 8 символов).
Например, ввести «ABC» как название папки.

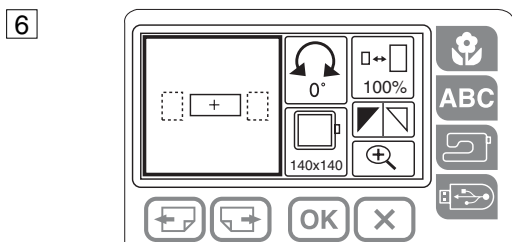
- 3 Нажать кнопку OK ②.
- ② Кнопка OK



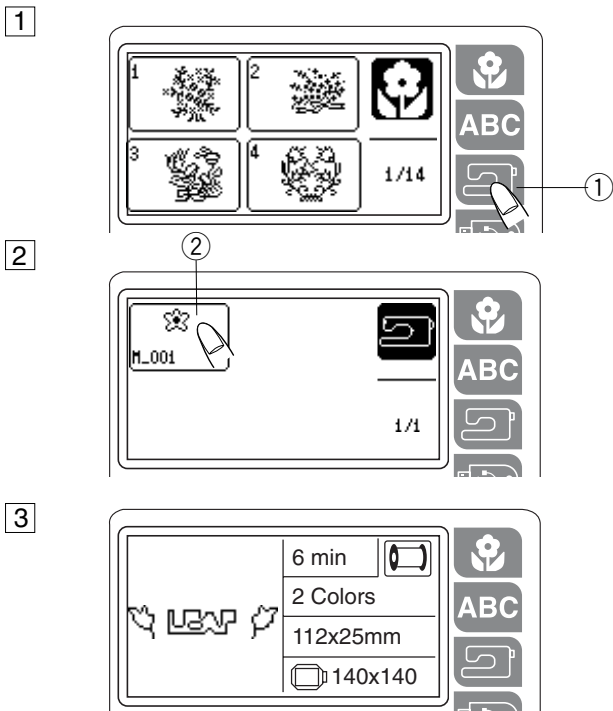
- 4 Нажать на папку ABC и открыть ее.
- ③ Папка ABC



- 5 Нажать кнопку OK ② для сохранения файла в новой папке.
- ② Кнопка OK



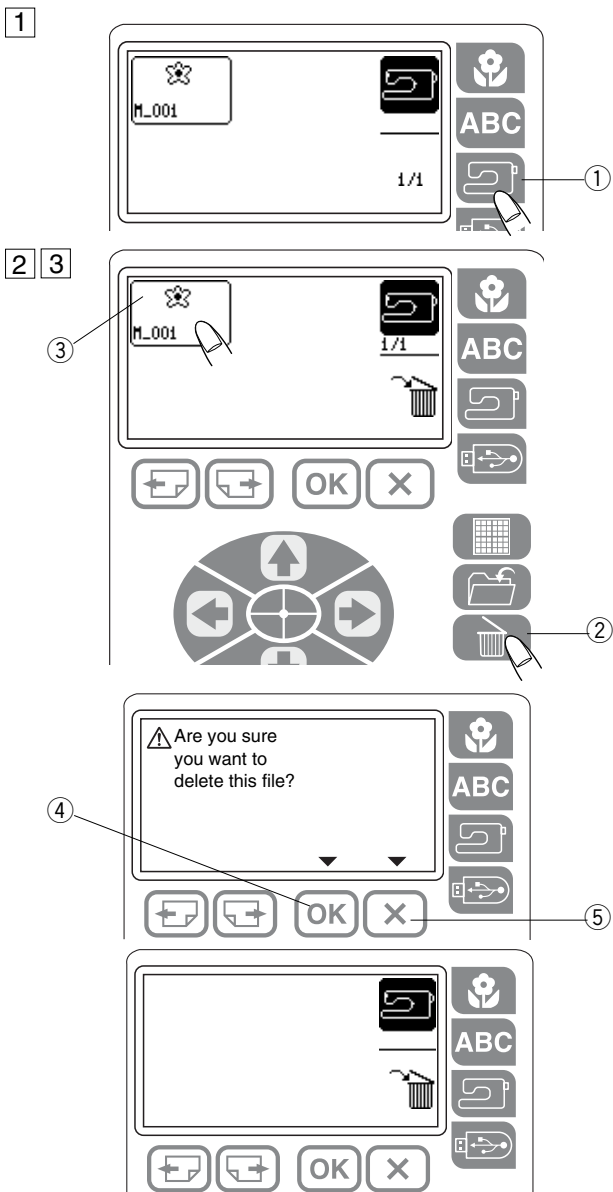
- 6 Экран вернется к первоначальному дисплею.



Как открыть файл в памяти машины

Чтобы открыть сохраненные файлы, необходимо нажать на кнопку внутренней памяти и открыть окно открытия файлов.

- 1 Нажать на кнопку внутренней памяти ①.
- 2 Появится список файлов.
Нажать кнопку с иконкой и открыть желаемый файл.
- 3 На экране появится дисплей с окном готовности к работе сохраненного файла. Опустить прижимную лапку и начинать вышивание.

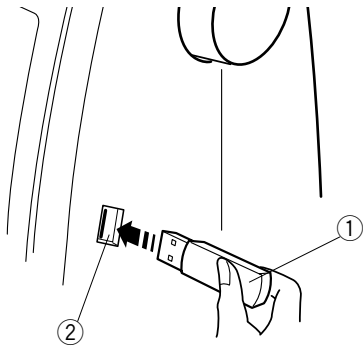


Удаление файла

Ненужный файл можно удалить.

- 1 Нажать на кнопку внутренней памяти ①.
① Кнопка внутренней памяти
- 2 Появится список файлов.
Нажать кнопку удаления ②.
② Кнопка удаления
- 3 Выбрать файл ③ для удаления.
- 4 Появится окно подтверждения. Нажать кнопку ОК ④ для удаления выбранного файла.
Нажать кнопку выхода ⑤ вместо кнопки ОК для возврата к предыдущему экрану без удаления файла.
④ Кнопка ОК
⑤ Кнопка выхода

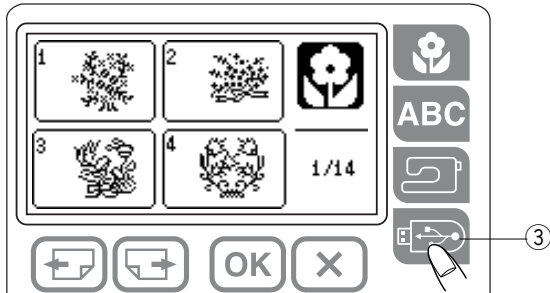
1



Как открыть файл в памяти USB (дополнительно)

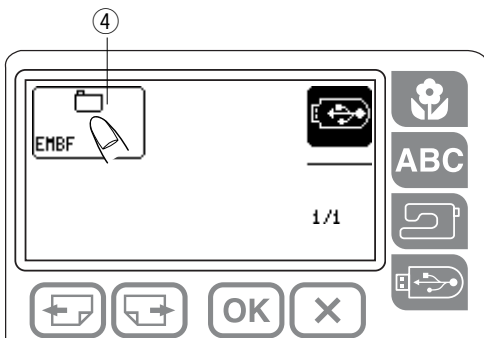
- 1 Вставить память USB ① в разъем USB ② .
 - ① Память USB
 - ② Разъем USB

2



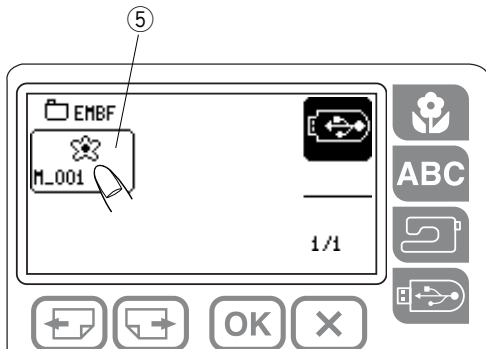
- 2 Нажать кнопку памяти USB.
Откроется окно открытия файла.
 - ③ Кнопка памяти USB

3



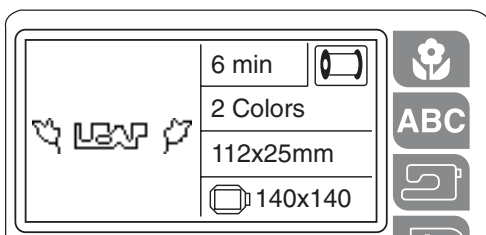
- 3 Нажать на желаемую папку ④ и открыть ее.
 - ④ Иконка папки

4



- 4 Появится список файлов.
Нажать кнопку с иконкой ⑤ , чтобы открыть файл.
 - ⑤ Иконка

5



- 5 Появится экран готовности к работе.

УХОД И СОДЕРЖАНИЕ МАШИНЫ

Чистка шпуледержателя



ВНИМАНИЕ:

Отключите питание машины и выньте вилку из розетки.

ПРИМЕЧАНИЕ:

Не разбирайте машину иначе, чем описано на этих страницах.

Чистите корпус машины мягкой салфеткой с мылом.

- 1 Открутите винты прилагаемой к машине отверткой. Снимите игольную пластину и прижимную лапку.

- 1 Винт
- 2 Прижимная лапка
- 3 Отвертка
- 4 Винт
- 5 Игольная пластина

- 2 Поднимите шпуледержатель 6 и вытащите его.
6 Шпуледержатель

- 3 Прочистите шпуледержатель щеточкой 7.
7 Щеточка

- 4 Прочистите челночный механизм щеточкой.
8 Челночный механизм

- 5 Прочистите челночный механизм мягкой сухой тряпочкой.

Как собрать шпуледержатель

- 1 Вставьте шпуледержатель так, чтобы кнопка находилась рядом со стопором челночного механизма.

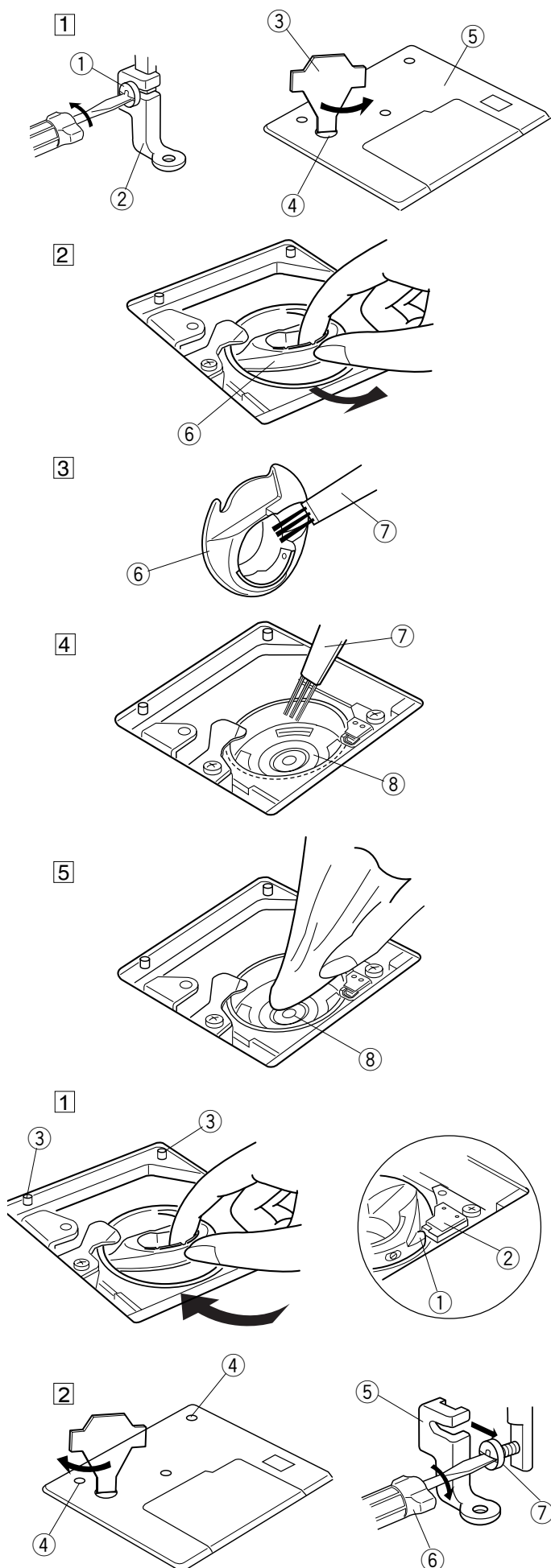
- 1 Кнопка
- 2 Стопор

- 2 Установите прижимную лапку и игольную пластину, вставив две направляющие шпильки в отверстия игольной пластины. Затяните винт.

- 3 Направительные шпильки игольной пластины
- 4 Отверстия игольной пластины
- 5 Лапочник
- 6 Отвертка
- 7 Винт

ПРИМЕЧАНИЕ:

После чистки не забудьте вставить иглу и прижимную лапку.



УСТРАНЕНИЕ НЕИСПРАВНОСТЕЙ

Неисправность	Вероятная причина	Примечание
Машина работает шумно	1. В челночном отсеке застряла нить.	См. стр.45
Рвется верхняя нить	1. Верхняя нить неверно заправлена. 2. Верхняя нить слишком сильно натянута. 3. Погнута или затуплена игла. 4. Неправильно установлена игла. 5. Верхняя нить не попала в нитедержатель при начале шитья.	См. стр. 9 См. стр. 13 См. стр. 12 См. стр. 12 См. стр. 11
Рвется нижняя нить	1. Нижняя нить неверно заправлена в шпуледержателе. 2. Засорился шпульный колпачок. 3. Повреждена шпулька, затруднено ее вращение.	См. стр. 8 См. стр. 45 Смените шпульку
Ломается игла	1. Игла неверно установлена. 2. Погнута или затуплена игла. 3. Игла плохо закреплена винтом. 4. Верхняя нить слишком сильно натянута.	См. стр. 12 См. стр. 12 См. стр. 12 См. стр. 13
Изображение на экране нечеткое	1. Не отрегулирована яркость дисплея компьютера.	См. стр. 15
Пропускаются стежки	1. Неверно установлена игла. 2. Игла затуплена или погнута. 3. Верхняя нить неверно заправлена. 4. Используется некачественная игла (ржавая, ушко с заусенцем). 5. Пяльцы неправильно установлены. 6. Ткань не туго натянута в пяльцах. 7. Не используется стабилизатор.	См. стр.12 См. стр.12 См. стр.9 Замените иглу См. стр.23 См. стр.22 См. стр.14
Машина не работает	1. В челночном отсеке застряла нить. 2. Контрольная плата неправильно работает. 3. Машина не подключена к сети.	См. стр.45 Выключите и снова включите машину. См. стр. 4
Необычный шум при включении машины.	1. Что-то попало между кареткой и машиной.	Уберите объект.
Плохие вышитые образцы	1. Ткань не туго натянута на пяльцах. 2. Не плотно надеты вышивальные пяльцы. 3. Каретка во что-то упирается во время работы. 4. Во время вышивания ткань держали или тянули по каким-то причинам. 5. Слишком велико натяжение верхней нити. 6. Не используется стабилизатор.	См. стр.22 См. стр.23 См. стр.23 Остановите машину и освободите ткань. См. стр.13 См. стр.14
Клавиши выбора рисунка не работают	1. Неверно отрегулированы положения клавиш. 2. Контрольная плата неправильно работает. 3. Шпиндель намотки шпульки находится в положении намотки.	См. стр.18 Выключите и снова включите машину. См. стр. 7
Не работает память USB	1. Неправильно вставлена память USB. 2. USB-стик поврежден	См. стр. 41 См. стр. 18

ШРИФТЫ

ГОТИЧЕСКИЙ

A	B	C	D	E	F	G	H	I	J	K	L	M	N	
O	P	Q	R	S	T	U	V	W	X	Y	Z	□	□	.
a	b	c	d	e	f	g	h	i	j	k	l	m	n	
o	p	q	r	s	t	u	v	w	x	y	z	□	□	.
0	1	2	3	4	5	6	7	8	9	&	-	\$	@	
.	•	,	?	¿	!	ı	‘	’	<	>	-			
Ä	Â	Á	À	Ã	Å	Ë	Ê	É	È	Ï	Î	Í	Ì	Ñ
Ö	Ô	Ó	Ò	Õ	Ü	Û	Ú	Ù	Æ	Œ	Ç	ø	β	
ä	â	á	à	ã	å	ë	ê	é	è	ï	î	í	ì	ñ
ö	ô	ó	ò	õ	ü	û	ú	ù	æ	ij	œ	ç	ø	β

РУКОПИСНЫЙ

A	B	C	D	E	F	G	H	I	J	K	L	M	N	
O	P	Q	R	S	T	U	V	W	X	Y	Z	□	□	.
a	b	c	d	e	f	g	h	i	j	k	l	m	n	
o	p	q	r	s	t	u	v	w	x	y	z	□	□	.
0	1	2	3	4	5	6	7	8	9	&	-	\$	@	
.	•	,	?	¿	!	ı	‘	’	<	>	-			
Ä	Â	Á	À	Ã	Å	Ë	Ê	É	È	Ï	Î	Í	Ì	Ñ
Ö	Ô	Ó	Ò	Õ	Ü	Û	Ú	Ù	Æ	Œ	Ç	ø	β	
ä	â	á	à	ã	å	ë	ê	é	è	ï	î	í	ì	ñ
ö	ô	ó	ò	õ	ü	û	ú	ù	æ	ij	œ	ç	ø	β

ЧЕЛТЕНХЕМ

A	B	C	D	E	F	G	H	I	J	K	L	M	N	
O	P	Q	R	S	T	U	V	W	X	Y	Z	□	□	.
a	b	c	d	e	f	g	h	i	j	k	l	m	n	
o	p	q	r	s	t	u	v	w	x	y	z	□	□	.
0	1	2	3	4	5	6	7	8	9	&	-	\$	@	
.	•	,	?	¿	!	ı	‘	’	<	>	-			
Ä	Â	Á	À	Ã	Å	Ë	Ê	É	È	Ï	Î	Í	Ì	Ñ
Ö	Ô	Ó	Ò	Õ	Ü	Û	Ú	Ù	Æ	Œ	Ç	ø	β	
ä	â	á	à	ã	å	ë	ê	é	è	ï	î	í	ì	ñ
ö	ô	ó	ò	õ	ü	û	ú	ù	æ	ij	œ	ç	ø	β

БОРДЮРЫ

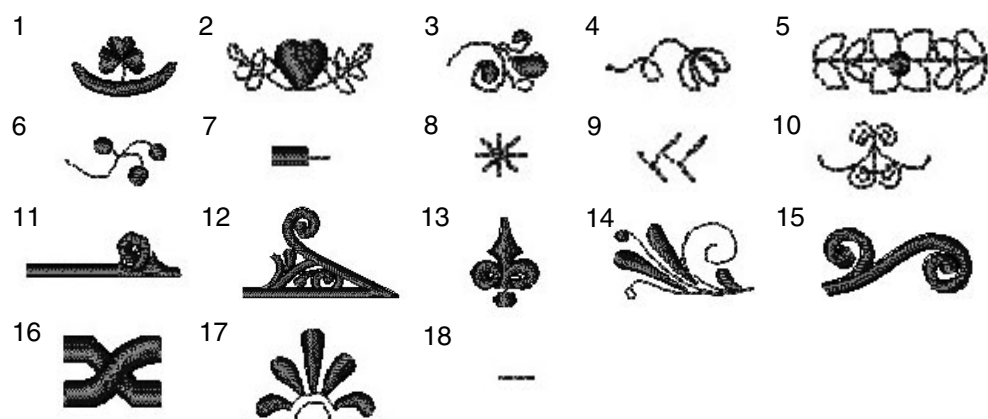


ТАБЛИЦА РИСУНКОВ

